

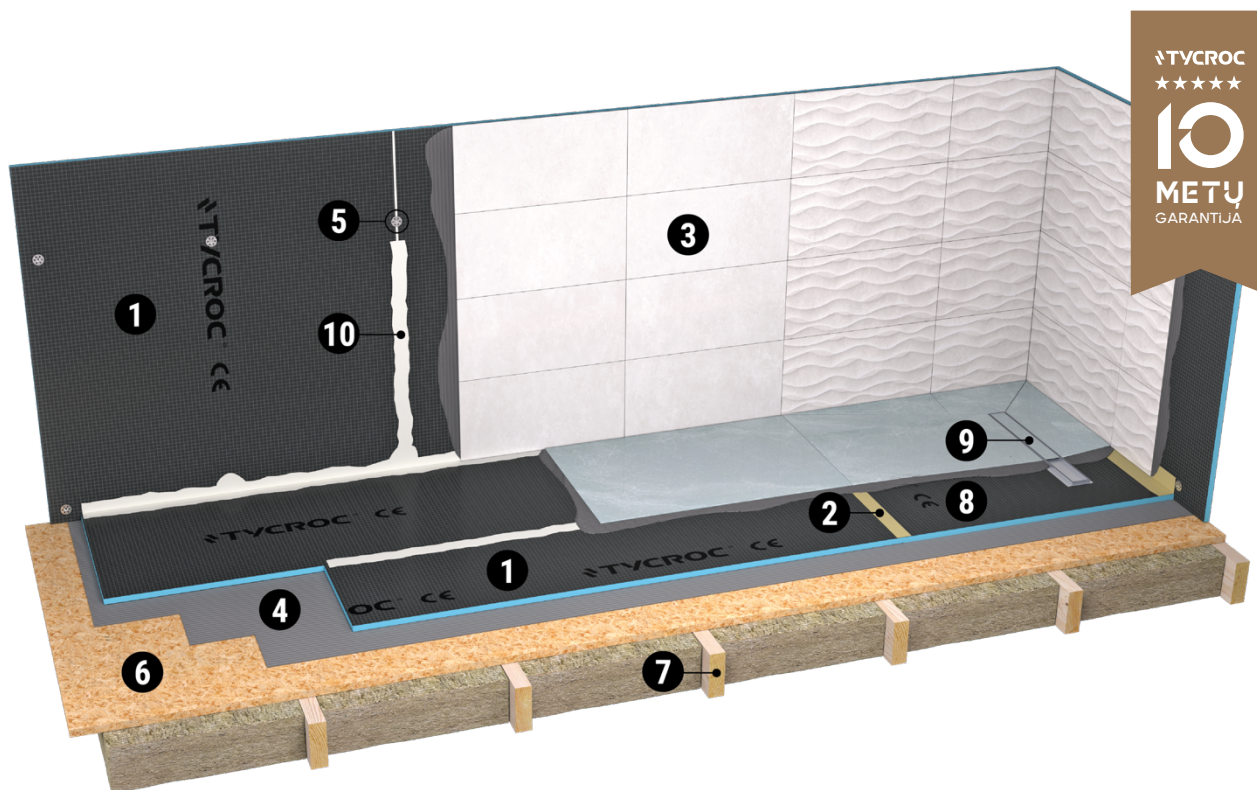


TYCROC® TWP VANDENIUI ATSPARIŲ STATYBINIŲ PLOKŠČIŲ MONTAVIMO INSTRUKCIJA

Atnaujinta: 2026 m. gegužės 15 d.

1. TYCROC HIDROIZOLIACIJOS SISTEMA

Tycroc hidroizoliacijos sistema apima sienų, grindų ir lubų dengimą Tycroc vandeniui atspariomis statybinėmis plokštėmis bei plokščių sandūrų, tvirtinimo poveržlių ir kampų klijavimą ir izoliavimą Tycroc Premium Fix hermetiniais klijais. Toks paviršius yra hidrofobinis ir iš karto paruoštas plytelėms kloti arba kitokiai apdailai. Alternatyviai sandūras ir kampus galima padengti ir izoliacine juostele bei mastika.



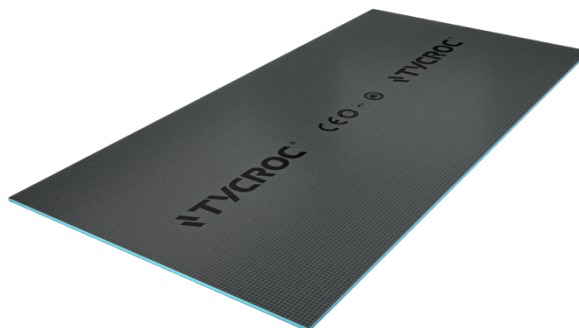
- | | |
|--|--|
| 1. Tycroc TWP statybinė plokštė | 6. Laikančioji pagrindo plokštė (OSB / fanera) |
| 2. Izoliacinė juostelė ir vandens izoliacijos mastika | 7. Konstrukcija (atramos) |
| 3. Paviršiaus apdaila (keraminė plytelė) | 8. Tycroc dušo padas |
| 4. Elastingas plytelių mišinys | 9. Tycroc dušo pado linijinis trapas |
| 5. Tycroc tvirtinimo varžtas ir Tycroc tvirtinimo poveržlė | 10. Tycroc Premium Fix hermetiniai klijai |

2. PRODUKTŲ IDENTIFIKAVIMAS

Produkto pavadinimas: Tycroc® TWP

Produkto tipas: vandeniui atspari statybinė plokštė

PRODUKTAI	MATMENYS
TWP06	6 × 600 × 1250 mm
TWP12	12 × 600 × 2500 mm
TWP12×L	12 × 1200 × 2500 mm
TWP20	20 × 600 × 2500 mm
TWP20×L	20 × 1200 × 2500 mm
TWP30	30 × 600 × 2500 mm
TWP40	40 × 600 × 2500 mm
TWP50	50 × 600 × 2500 mm
TWP80	80 × 600 × 2500 mm



3. PJAUSTYMAS IR LAIKYMAS

Tycroc TWP plokštės lengva pjaustyti universaliuoju peiliu (kilimo / gipso peiliu) arba elektriniu diskiniu pjūklu. Kiaurymėms gręžti tinka tiek akmens, tiek metalo ar medienos gręžtuvas.

Specialių laikymo sąlygų nėra, tačiau rekomenduojama plokščių nelaikyti ant šono, siekiant išvengti galimų pažeidimų (aplaužytų kampų ar kraštų ir pan.). Taip pat rekomenduojama nelaikyti plokščių pasvirusių į sieną įstrižai, kad būtų išvengta jų išsilenkimo.

Dėmesio! Šiek tiek pažeisti kraštai ar kampai montavimui esmingai įtakos neturi. Tokiose vietose naudojant šiek tiek didesnį Tycroc Premium Fix hermetinių klijų kiekį (žr. 10 skyrių), sandūrą vis tiek galima tinkamai izoliuoti.

4. NAUDOJIMO SĄLYGOS

Tycroc TWP statybinės plokštės tinkamos montuoti tiek ant medinio, tiek ant metalinio karkaso, taip pat ant standaus, laikančiojo pagrindo, atitinkančio galiojančius statybinius standartus.

Pind peab olema tasane, kuiv, tugev, jäik ja stabiilne. Samuti puhas mustusest, õlist ja muudest määrdeainetest ning mitte jäätunud. Vajadusel tuleb aluspind tasandada kasutades selleks ettenähtud tooteid.

5. MONTAVIMAS ANT KARKASO (tinka plokštėms nuo 12 mm)

Tycroc TWP statybinę plokštę galima montuoti tiek ant medinio, tiek ant metalinio karkaso. Montavimui naudokite atitinkamus Tycroc kombinuotus varžtus ir tvirtinimo poveržles (žr. 14 skyrių). Varžtai / poveržlės prie karkaso tvirtinami ne didesniais kaip 500 mm tarpais.

- 2500 × 600 × 12 mm plokštei karkasą montuokite 300 mm žingsniu.
- 2500 × 1200 × 12 mm plokštei karkasą montuokite 400 mm žingsniu.
- Nuo 20 mm storio plokštės standumas leidžia karkasą montuoti 600 mm žingsniu.
- Nuo 50 mm storio plokštės galima montuoti be karkaso, pritvirtinant plokštės prie kraštų montavimo juostomis ar kampais.

SĄNAUDŲ NORMOS

Tycroc tvirtinimo varžtai ir poveržlės:

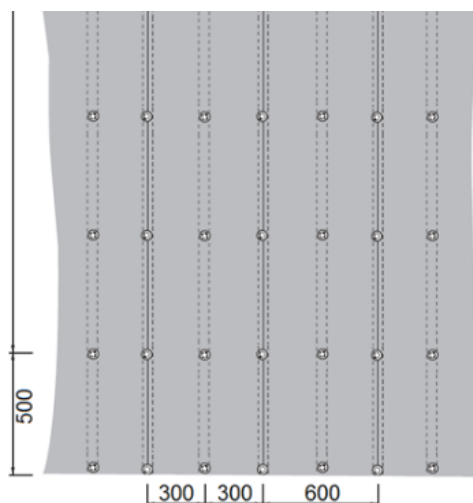
- 10 vnt./m² – 300 mm žingsnio karkasas, 2500 × 600 × 12 mm plokštė;
- 7 vnt./m² – 400 mm žingsnio karkasas, 2500 × 1200 × 12 mm plokštė;
- 7 vnt./m² – 600 mm žingsnio karkasas, 2500 × 600 × 20–80 mm plokštė;
- 5 vnt./m² – 600 mm žingsnio karkasas, 2500 × 1200 × 20 mm plokštė.

Dėmesio! Nuo 20 mm storio plokštė yra pakankamai standi, kad ją būtų galima montuoti statmenai karkasui, t. y. horizontaliai ant vertikalios karkaso, tuo pačiu išlaikant plokštės storiui tinkamą karkaso žingsnį. Prieš montuojant kitą plokštę, ant ankstesnės plokštės krašto užtepkite Tycroc Premium Fix hermetinius kljūus (žr. 10 skyrių), kad statybinės plokštės būtų sujungtos tarpusavyje ir sandūra būtų izoliuota.

5.1

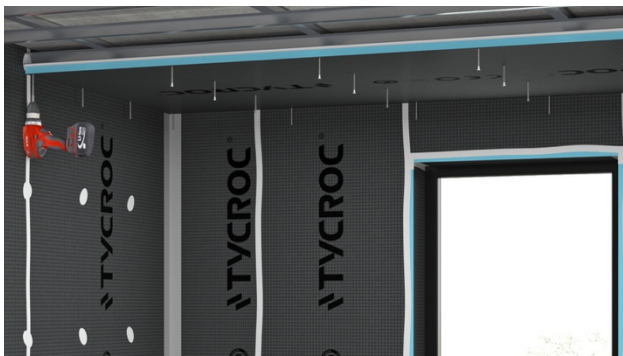
Tycroc TWP statybinei plokštei tvirtinti ant karkaso naudokite:

- Tycroc 430 nerūdijančio plieno 36 × 0,6 mm tvirtinimo poveržles (žr. 14 skyrių).
- Tycroc cinkuotus kombinuotus varžtus M4 × 35 mm arba M4 × 55 mm (žr. 14 skyrių), tinkamus tiek metaliniam, tiek mediniam karkasui. Pasirinkite tokio ilgio varžtus, kad jie įsiskverbėtų į pagrindą / karkasą bent 20 mm gylyje (kaip alternatyvą galima naudoti ir kitus cinkuotus ar nerūdijančio plieno varžtus, tinkančius atitinkamam karkasui ir Tycroc poveržlėms).



5.1.1

Montuojant ant lubų arba jei paviršius vėliau bus apdailinamas glaistu ir dažais, statybines plokštes prie karkaso galima tvirtinti tik Tycroc Premium Fix hermetiniais klėjais (žr. 10 skyrių) ir varžtais, nenaudojant tvirtinimo poveržlių. Tokiu atveju pirmiausia užtepkite hermetinius klėjus ant karkaso arba ant statybinės plokštės užpakalinės pusės, atitinkamai karkaso vietai, ir plokštės pritvirtinkite įsukdami varžtus. Atkreipkite dėmesį, kad 290 ml tūbelėje yra apie 8–10 l m hermetinių klėjų, o 600 ml tūbelėje – apie 16–20 l m.



5.2

Prieš montuojant kitą plokštę, ant ankstesnės plokštės krašto užtepkite Tycroc Premium Fix hermetinius klėjus (žr. 10 skyrių), kad statybinės plokštės būtų sujungtos tarpusavyje ir sandūra būtų izoliuota.

SAŪNAUDŲ NORMOS

Tycroc Premium Fix hermetiniai klėjai:

- 2500 × 600 mm plokštei – 290 ml tūbelės užtenka iki 3 m² arba 600 ml tūbelės iki 6 m²;
- 2500 × 1200 mm plokštei – 290 ml tūbelės užtenka iki 4,5 m² arba 600 ml tūbelės iki 9 m².



5.3

Hermetiniais klėjais izoliuokite statybinių plokščių sandūras, kampus ir kitas įvoves, taip pat padenkite tvirtinimo poveržles – naudodami glaisto mentelę.

Vamzdžio galams izoliuoti naudokite Tycroc Premium Fix hermetinius klėjus arba esant per didelę įvovę – tinkamą izoliacijos antdeklą ir hidroizoliacijos mastiką.



5.4

Dušo kampuose ir kitose tiesiogiai su vandeniu besiliečiančiose sienos–sienos ar sienos–grindų sandūrose rekomenduojame papildomai naudoti tam tinkamą hidroizoliacijos sistemą (audinys / sutvirtinimo juostelė ir hidroizoliacijos mastika – išbandytus produktus žr. 12 skyriuje).

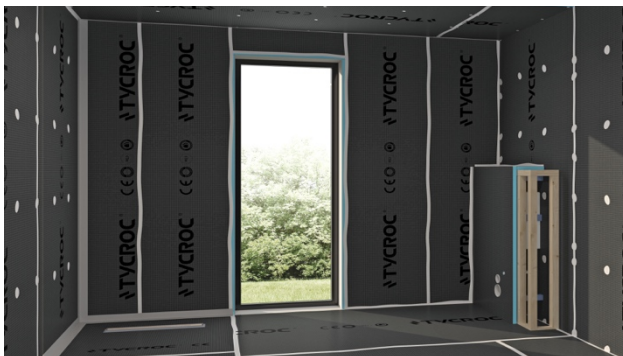


5.5

Paviršius iš karto paruoštas plytelėms kloti (išbandytus produktus žr. 12 skyriuje) arba kitokiai apdailai, laikantis atitinkamo gamintojo montavimo instrukcijų.

Apdailai tinka dauguma šiai aplinkai skirtų apdailos medžiagų: keraminės plytelės, natūralus akmuo, mikrocementas, glaistai, dažai, tinkai ir kt.

Dėmesio! Rekomenduojame vengti Tycroc Premium Fix hermetinių klijų dengimo akylais tinkais, nes hermetiniuose klijuose esantys plastifikatoriai laikui bėgant gali migruoti ir sukelti matomas dėmes. Tokiomis sąlygomis rekomenduojame hermetinius klijus pakeisti hidroizoliacine juostele, jei atitinkamas gamintojas to nedraudžia.



6. MONTAVIMAS KLIJUOJANT ANT LAIKANČIOSIOS SIENOS ARBA

LUBŲ (tinka plokštėms nuo 6 mm)

Paviršius turi būti lygus, sausas, tvirtas, standus, stabilus ir atitikti galiojančius statybinis standartus. Taip pat švarus, be nešvarumų, tepalų ir kitų teršalų, ir neapledėjęs. Jei reikia, pagrindas turi būti išlygintas naudojant tam skirtus produktus.

6.1

Voleliu arba teptuku užtepkite ant pagrindo tinkamą lipniąją dispersiją (išbandytus produktus žr. 12 skyriuje).



6.2

Taikykite dvipusio dengimo metodą, užtepdami tinkamą plytelių mišinį tiek ant pagrindo, tiek ant statybinės plokštės užpakalinės pusės (išbandytus produktus žr. 12 skyriuje). Plokštę prispauskite prie sienos / lubų ir išlyginkite gulsčiuuku.

Esant medinei (OSB, fanera ir kt.) laikančiajai pagrindo sienai, statybines plokštes galima montuoti ir varžtais, naudojant atitinkamus Tycroc kombinuotus varžtus ir tvirtinimo poveržles (žr. 14 skyrių). Varžtus / poveržles tvirtinkite ne didesniais kaip 500 mm tarpais. Pasirinkite tokio ilgio varžtus, kad jie įsikverbtų į pagrindą bent 20 mm gylį.



SAŪNAUDŲ NORMOS

Tycroc tvirtinimo varžtai ir poveržlės:

- 10 vnt./m² – 2500 × 600 × 12 mm plokštė;
- 7 vnt./m² – 2500 × 1200 × 12 mm plokštė;
- 7 vnt./m² – 2500 × 600 × 20–80 mm plokštė;
- 5 vnt./m² – 2500 × 1200 × 20 mm plokštė.

6.3

Prieš montuojant kita plokštę, ant ankstesnės plokštės krašto užtepkite Tycroc Premium Fix hermetinius klijus (žr. 10 skyrių), kad statybinės plokštės būtų sujungtos tarpusavyje ir sandūra būtų izoliuota.

SAŪNAUDŲ NORMOS

Tycroc Premium Fix hermetiniai klijai:

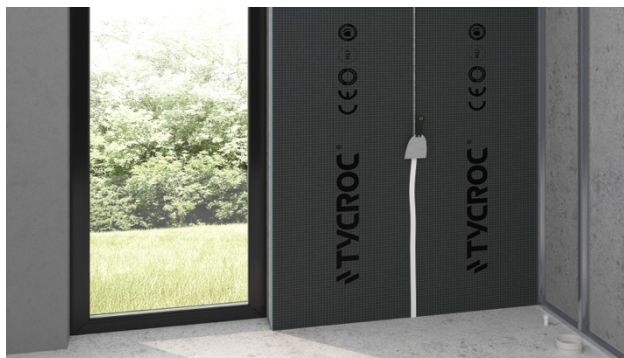
- 2500 × 600 mm plokštei – 290 ml tūbelės užtenka iki 3 m² arba 600 ml tūbelės iki 6 m²;
- 2500 × 1200 mm plokštei – 290 ml tūbelės užtenka iki 4,5 m² arba 600 ml tūbelės iki 9 m².



6.4

Hermetiniais klijais izoliuokite statybinių plokščių sandūras, kampus ir kitas įvoves, taip pat padenkite tvirtinimo poveržles – naudodami glaisto mentelę.

Vamzdžio galams izoliuoti naudokite Tycroc Premium Fix hermetinius klijus arba esant per didelei įvovei – tinkamą izoliacijos antdėklą ir hidroizoliacijos mastiką.

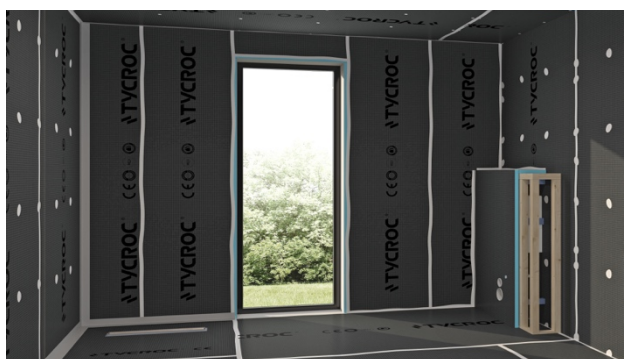


6.5

Paviršius iš karto paruoštas plytelėms kloti (išbandytus produktus žr. 12 skyriuje) arba kitokiai apdailai, laikantis atitinkamo gamintojo montavimo instrukcijų.

Apdailai tinka dauguma šiai aplinkai skirtų apdailos medžiagų: keraminės plytelės, natūralus akmuo, mikrocementas, glaistai, dažai, tinkai ir kt.

Dėmesio! Rekomenduojame vengti Tycroc Premium Fix hermetinių klijų dengimo akytais tinkais, nes hermetiniuose klijuose esantys plastifikatoriai laikui bėgant gali migruoti ir sukelti matomas dėmes. Tokiomis sąlygomis rekomenduojame hermetinius klijus pakeisti hidroizoliacine juostele, jei atitinkamas gamintojas to nedraudžia.



7. MONTAVIMAS ANT BETONINIŲ GRINDŲ

(tinka plokštėms nuo 6 mm)

Paviršius turi būti lygus, sausas, tvirtas, standus, stabilus, gulsčiai arba su nuolydžiu link nutekėjimo, ir atitikti galiojančius statybinius standartus. Taip pat švarus, be nešvarumų, tepalų ir kitų teršalų, ir neapledėjęs. Jei reikia, pagrindas turi būti išlygintas naudojant tam skirtus produktus.

7.1

- Taikant dvipusį klijavimą, ant pagrindo užtepkite Tycroc Fast Fix akrilinius klijus (žr. 11 skyrių), naudodami B3 tipo dantytą glaistykėlę.
- Taikant dvipusio dengimo metodą, užtepkite tinkamą plytelių mišinį tiek ant pagrindo, tiek ant statybinės plokštės užpakalinės pusės. Jei atitinkamo mišinio gamintojas savo instrukcijose tai numato / rekomenduoja, geresniam plytelių mišinio sukibimui pirmiausia ant paviršiaus užtepkite tinkamą lipniąją dispersiją (išbandytus produktus žr. 12 skyriuje).



7.2

Padėkite Tycroc TWP statybinę plokštę ant grindų ir tvirtai prispauskite ją prie paviršiaus savo kūno svoriu arba naudodami papildomą svorį (pavyzdžiui, mišinio maišą ar pan.).

7.3

Prieš montuojant kitą plokštę, ant ankstesnės plokštės krašto užtepkite Tycroc Premium Fix hermetinius klijus (žr. 10 skyrių), kad statybinės plokštės būtų sujungtos tarpusavyje ir sandūra būtų izoliuota.

SAŪNAUDŲ NORMOS

Tycroc Premium Fix hermetiniai klijai:

- 2500 × 600 mm plokštei – 290 ml tūbelės užtenka iki 3 m² arba 600 ml tūbelės iki 6 m²;
- 2500 × 1200 mm plokštei – 290 ml tūbelės užtenka iki 4,5 m² arba 600 ml tūbelės iki 9 m².

Patarimas! Jei kiekvienai plokštei papildomai naudosite 5–6 Tycroc metalinius ankerius, klijų / mišinio džiovimo metu nereikia naudoti papildomo svorio ir montavimo procesas tampa greitesnis.

7.4

Hermetiniais klijais izoliuokite statybinių plokščių sandūras, kampus ir kitas įvoves, taip pat padenkite tvirtinimo poveržles – naudodami glaisto mentelę.

Vamzdžio galams izoliuoti naudokite Tycroc Premium Fix hermetinius klijus arba esant per didelei įvovei – tinkamą izoliacijos antdėklą ir hidroizoliacijos mastiką.

7.5

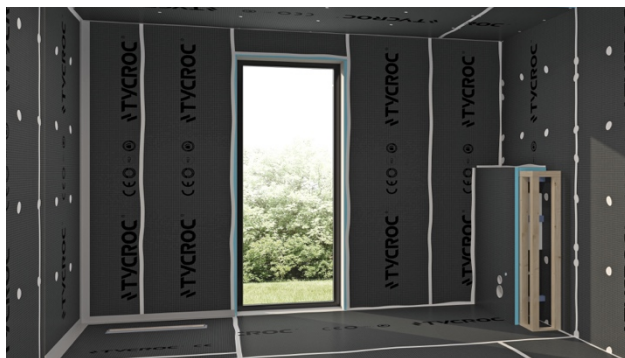
Dušo kampuose ir kitose tiesiogiai su vandeniu besiliečiančiose sienos–sienos ar sienos–grindų sandūrose rekomenduojame papildomai naudoti tam tinkamą hidroizoliacijos sistemą (audinys / sutvirtinimo juostelė ir hidroizoliacijos mastika – išbandytus produktus žr. 12 skyriuje).



7.6

Paviršius iš karto paruoštas plytelėms kloti (išbandytus produktus žr. 12 skyriuje) arba kitokiai apdailai, laikantis atitinkamo gamintojo montavimo instrukcijų.

Apdailai tinka dauguma šiai aplinkai skirtų apdailos medžiagų: keraminės plytelės, natūralus akmuo, mikrocementas ir kt.



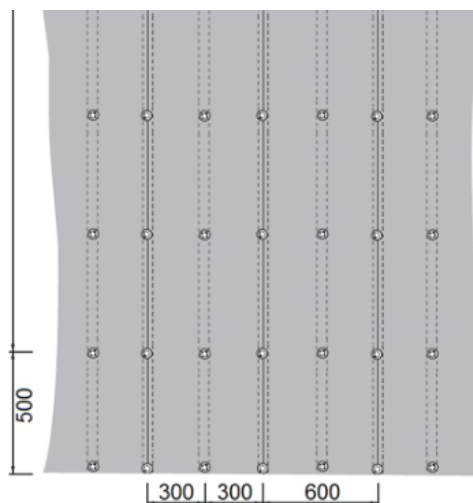
8. MONTAVIMAS ANT MEDINIŲ GRINDŲ

(tinka plokštėms nuo 6 mm)

Paviršius turi būti lygus, sausas, tvirtas, standus, stabilus, gulsčiai arba su nuolydžiu link nutekėjimo, ir atitikti galiojančius statybinius standartus. Taip pat švarus, be nešvarumų, tepalų ir kitų teršalų, ir neapledėjęs. Jei reikia, pagrindas turi būti išlygintas naudojant tam skirtus produktus.

8.1

- Ant pagrindo užtepkite Tycroc Fast Fix akrilinius klijus (žr. 11 skyrių), naudodami B3 tipo dantytą glaistiklę.
- Taikykite dvipusio dengimo metodą, užtepdami tinkamą plytelių mišinį tiek ant pagrindo, tiek ant statybinės plokštės užpakalinės pusės. Jei atitinkamo mišinio gamintojas savo instrukcijose tai numato / rekomenduoja, geresniam plytelių mišinio sukibimui pirmiausia ant paviršiaus užtepkite tinkamą lipniąją dispersiją (išbandytus produktus žr. 12 skyriuje).
- Naudojant atramas ne didesniu kaip 300 mm žingsniu, 50–80 mm storio Tycroc TWP statybinę plokštę galima montuoti tiesiai ant atramų:
 - ant atramų užtepkite Tycroc Premium Fix hermetinius klijus (žr. 10 skyrių), atsižvelgdami į tai, kad 290 ml tūbelėje yra apie 8–10 lm hermetinių klijų, o 600 ml tūbelėje – apie 16–20 lm;
 - padėkite statybinę plokštę ant atramų ir tvirtai prispauskite ją prie paviršiaus;
 - pritvirtinkite statybinę plokštę atitinkamais medsraigčiais, įsukamais į atramą bent 20 mm, kartu su Tycroc 430 nerūdijančio plieno 36 × 0,6 mm tvirtinimo poveržlėmis (žr. 14 skyrių) – ne didesniais kaip 500 mm tarpais.



8.2

Prieš montuojant kitą plokštę, ant ankstesnės plokštės krašto užtepkite Tycroc Premium Fix hermetinius klėjus (žr. 10 skyrių), kad statybinės plokštės būtų sujungtos tarpusavyje ir sandūra būtų izoliuota.

SAŃAUDŲ NORMOS

Tycroc Premium Fix hermetiniai klėjai:

- 2500 × 600 mm plokštei – 290 ml tūbelės užtenka iki 3 m² arba 600 ml tūbelės iki 6 m²;
- 2500 × 1200 mm plokštei – 290 ml tūbelės užtenka iki 4,5 m² arba 600 ml tūbelės iki 9 m².

8.3

Hermetiniais klėjais izoliuokite statybinių plokščių sandūras, kampus ir kitas įvoves, taip pat padenkite tvirtinimo poveržles – naudodami glaisto mentelę.

Vamzdžio galams izoliuoti naudokite Tycroc Premium Fix hermetinius klėjus arba esant per didelei įvovei – tinkamą izoliacijos antdėklą ir hidroizoliacijos mastiką.

8.4

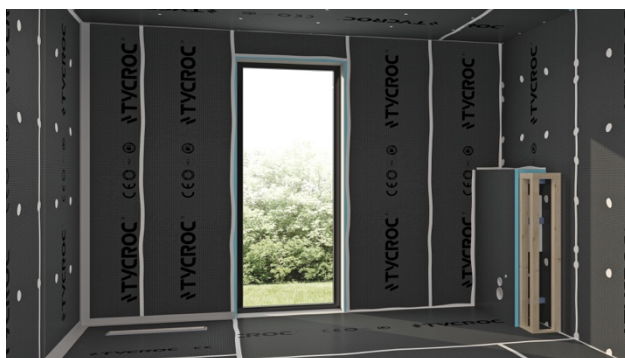
Dušo kampuose ir kitose tiesiogiai su vandeniu besiliečiančiose sienos–sienos ar sienos–grindų sandūrose rekomenduojame papildomai naudoti tam tinkamą hidroizoliacijos sistemą (audinys / sutvirtinimo juostelė ir hidroizoliacijos mastika – išbandytus produktus žr. 12 skyriuje).



8.5

Paviršius iš karto paruoštas plytelėms kloti (išbandytus produktus žr. 12 skyriuje) arba kitokiai apdailai, laikantis atitinkamo gamintojo montavimo instrukcijų.

Apdailai tinka dauguma šiai aplinkai skirtų apdailos medžiagų: keraminės plytelės, natūralus akmuo, mikrocementas ir kt.



9. ŠILDYMO KABELIO MONTAVIMAS

Šildymo kabelį leidžiama montuoti tiesiai ant Tycroc TWP statybinių plokščių. Tam rekomenduojame naudoti lipnų šildymo kilimėlį, kad kabelis būtų patikimai pritvirtintas ant statybinių plokščių paviršiaus.

Šildymo kabelio dengimas turi atitikti galiojančius statybinių standartus.

Prieš naudojant mišinius ir kitas chemines medžiagas ant šildymo kabelio, įsitikinkite, kad naudojamas produktas tam tinka, ir visada laikykitės atitinkamo gamintojo nurodymų (išbandytus produktus žr. 12 skyriuje).



10. TYCROC PREMIUM FIX HERMETINIAI KLIJAI

10.1 PRODUKTO APRAŠYMAS

Neutralūs, atsparūs pelėsiui, perdažomi, hibridinio polimero pagrindu pagaminti hermetiniai klijai.

- Be silikono, izocianatų ir tirpiklių.
- Stingsta bekvapis, veikiamas oro drėgmės.
- Greitai stingsta: pirmosiomis valandomis po panaudojimo produktas polimerizuojasi labai greitai.
- Labai geros sandarinimo savybės, galima perdažyti akriliniais dažais.
- Didelis atsparumas UV spinduliutei, senėjimui ir oro sąlygoms.

10.2 NAUDOJIMO SRITYS

- Tycroc statybinių plokščių kljavimas tarpusavyje arba prie kitų paviršių.
- Kljavimo darbai tiek viduje, tiek lauke.
- Tinka juostelių, profilių, izoliacinių medžiagų bei dekoratyvinių plokščių ir pan. tvirtinimui.
- Gerai sukimba su metalo ir kitais paviršiais (pvz., aliuminiu, cinkuotu plienu, variu, stiklu, PVC, betonu, mediena, plytomis, akmeniu...).
- Sukimba su drėgnais paviršiais.
- Cheminis atsparumas: atsparūs švaram, sūriam ir kietam vandeniui, vandens pagrindo buitinei chemijai bei nedideliams angliavandenilių, atskiestų rūgščių ir šarminių medžiagų kiekiams.
- Produktas neatsparus tirpikliams ir nuolatiniam sąlyčiui su chloruotu vandeniu.

10.3 NAUDOJIMO INSTRUKCIJA

- Užtepti ant švaraus, sauso ir nedulkėto paviršiaus.
- Siekiant švaresnio rezultato, prireikus naudokite dažytojo juostą.
- Prireikus išlyginkite muiluotu vandeniu. Hermetinius kljus tvirtai prispauskite prie pagrindo.
- Saugoti nuo sąlyčio su asfaltu ar bitumu. Laikyti atokiau nuo alkoholio pagrindo priemonių (jos trukdo polimerizacijai). Naudotojo pareiga – patikrinti produkto sukibimą, chemines savybes ir galimą dėmių susidarymą ant pagrindo.

SAŃNAUDŲ NORMA:

- 290 ml tūbelėje yra apie 8–10 lm hermetinių klijų
- 600 ml tūbelėje yra apie 16–20 lm hermetinių klijų

Dėmesio! Tycroc Premium Fix saugos duomenų lapas ir techninių duomenų lapas pateikiami svetainėje www.tycroc.com.

11. TYCROC FAST FIX AKRILINIAI KLIJAI

11.1 NAUDOJIMO SĄLYGOS

Produktas skirtas Tycroc TWP plokščių kljavimui prie medinių konstrukcijų (pavyzdžiui, lentų, OSB plokščių, faneros ir pan.), įvairių statybinių plokščių (cementinė pluoštinė plokštė, gipso plokštė ir pan.) bei prie betoninių paviršių.

Naudojimo temperatūra: nuo +18 °C iki +25 °C. Patalpos santykinė oro drėgmė neturi viršyti 65 %. Prieš kljavimą klijų ir kljuojamos medžiagos temperatūra turi būti tokia pat kaip grindų (+18 °C iki +25 °C). Pagrindo santykinė drėgmė turi būti ne didesnė kaip 85–90 % RH, atsižvelgiant į medžiagą. Jei reikia, apsaugokite nuo drėgmės.

Produktas netinka naudoti tarp dviejų vandeniu nelaidžių sluoksnių, kur džiūvimas yra apsunkintas arba neįmanomas. Montuojant grindų ar sienų dangos medžiagas, visada būtina laikytis atitinkamo produkto gamintojo / pardavėjo nurodytų sąlygų.



11.2 NAUDOJIMO INSTRUKCIJA

Paruošimas: pagrindas turi būti paruoštas montavimo darbams, t. y. turi būti tvirtas, švarus, sausas, be alyvos, dulkių ir riebalų. Naudojimo sąlygos turi būti patikrintos pagal galiojančius statybos reikalavimus ir standartą DIN 18356. Cementinius, betoninius ir savaime išsilyginančiųjų mišinių pagrindus, taip pat nelygius, senus ir netvirtus paviršius nušlifaukite, kol gausite tvirtą ir kibų paviršių. Po šlifavimo nuo grindų nuvalykite dulkes.

Naudojimas: prieš naudojimą klijus gerai išmaišykite. Klijus glaisto mentele užtepkite ant pagrindo. Nenaudokite daugiau klijų nei reikia grindų dangai priklijuoti. Grindų dangą sumontuokite nedelsdami arba truputį palaukę. Klijus gerai paskleiskite, kad būtų pašalintas oro perteklius ir užtikrintas geras klijų bei grindų dangos sąlytis. Geriausias rezultatas pasiekiamas naudojant dangoms montuoti skirtą volelį. Įsitikinkite, kad grindų danga visu paviršiumi sukimba su klijais.

Šlapiasis klijavimas: klijus glaisto mentele užtepkite ant paviršiaus. Klijuojamą paviršių uždėkite ant šlapių klijų. Vėliausias šlapiojo klijavimo laikas – iki 20 minučių po klijų užtepimo ant paviršiaus. Klijuojamą paviršių gerai patrinkite tinkamu įrankiu.

Dvipusis klijavimas: klijus glaisto mentele užtepkite ant paviršiaus. Klijuojamą paviršių uždėkite ant šlapių klijų, atskirkite paviršius ir leiskite klijams padžiūti 5–10 minučių, prieš vėl suspausdami klijuojamus paviršius. Naudojant dvipusio kontakcinio klijavimo būdą, ypač svarbu, kad danga būtų stipriai prispausta prie paviršiaus. Klijuojant drėgnose patalpose, visos grindų dangos sandūros turi būti sandariai užsandarintos.

SĄNAUDŲ NORMA:

vienas 15 kg kibiras užtenka maždaug 25 m².

Matuota B3 tipo glaisto mentele. (Naudojant kitokią mentelę ar klijuojant kitokias medžiagas, sąnaudos gali skirtis.)

Dėmesio! Tycroc Fast Fix saugos duomenų lapas ir techninių duomenų lapas pateikiami svetainėje www.tycroc.com.

12. IŠBANDYTI SUDERINAMI PRODUKTAI

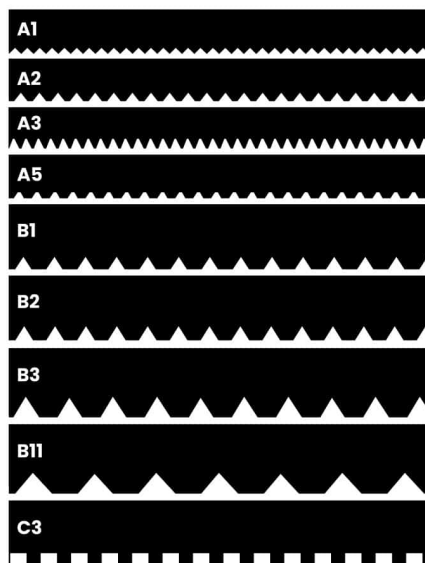
Ceresit

Bendradarbiaudami su Henkel Balti OÜ, išbandėme Tycroc TWP statybinių plokščių suderinamumą su šiais Ceresit produktais:

- plytelių mišiniai Tycroc TWP klijavimui prie betono – Ceresit CM17, CM29, CM49, CM90;
- plytelių mišiniai Tycroc TWP klijavimui prie OSB, faneros, gipso plokštės ar panašios statybinės plokštės – Ceresit CM49;
- lipniosios dispersijos – Ceresit CN94 arba R 766;
- lyginamieji mišiniai – Ceresit CN75 arba CN76 + armavimo tinklas;
- hidroizoliacijos – Ceresit CL50 arba CL51;
- plytelių mišiniai naudoti ant Ceresit hidroizoliacijos ir lyginamųjų mišinių – Ceresit CM17, CM29, CM49, CM90;
- plytelių mišiniai tiesiogiai ant Tycroc TWP – Ceresit CM49.

Henkel Balti OÜ atkreipia dėmesį į Ceresit produktų naudojimą:

- montuojant Tycroc TWP su Ceresit produktais, būtina laikytis Ceresit montavimo instrukcijų;
- [išsamesnės informacijos rasite Ceresit produktų montavimo instrukcijose, techninių duomenų lapuose ir saugos duomenų lapuose; prireikus papildomai kreipkitės į Ceresit techninę pagalbą.](#)





Bendradarbiaudami su Kiilto Oy, išbandėme Tycroc TWP statybinių plokščių suderinamumą su šiais Kiilto produktais:

- Klėjai / sandarinimo masė: Kiilto Pro XPU
- Hidroizoliacija: Kiilto Fibergum, Kiilto Keramix A+X
- Kampų sutvirtinimo juostelė: Kiilto kampų sutvirtinimo juostelė

- Įvorės sutvirtinimas: Kiilto įvorės sutvirtinimas
- Trapo sutvirtinimas: Kiilto Easy Kaivolaippa
- Plytelių mišinys TWP plokštės tvirtinimui ir plytelių klojimui: Kiilto Ultra Fix, Kiilto FlexFix, Kiilto FloorFix DF, Kiilto SuperFix DF, Kerapid DF, Kiilto Highflex S2 DF.
- Siūlių užpildas: Kiilto siūlių užpildai
- Sanitarinis silikonas: Kiilto sanitariniai silikonai

Grindinio šildymo montavimui:

- Kiilto Pro Start Primer lipnioji dispersija
- Kiilto Termo arba Kiilto Plan Craft lyginamasis mišinys

Kiilto Oy atkreipia dėmesį į Tycroc TWP ir Kiilto produktų naudojimą:

Pagrindo standumas turi būti pakankamas paviršiaus konstrukcijai. Plokštė pritvirtinama prie pagrindo tinkamu Kiilto plytelių mišiniu (dantyta mentele 6 × 6 × 9 mm) pagal plokštės gamintojo nurodymus. Sienos ir grindų sandūra bei vamzdžių pravažų montavimo metu užsandarinamos Kiilto Pro XPU hermetiku.

Gruntavimas prieš plokštės lyginimą
Plokščių paviršiai gruntuojami neatskiesta Kiilto Pro Start Primer lipniąja dispersija. Gruntui leidžiama visiškai išdžiūti prieš montuojant grindinio šildymo kabelius. Į sienos ir grindų sandūrą montuojama atskirianti juostelė, kuri neleidžia lyginamajam sluoksniui prilipti prie sienos konstrukcijos.

Šildymo kabelis
Šildymo kabelis arba šildymo kilimėlis tvirtinamas prie kruopščiai nugaruntuoto pagrindo.

Lyginimas
Sumontavus plokštes, atliekamas lyginimas Kiilto Termo arba Kiilto Pro Plan Craft lyginamuoju mišiniu, kurio sluoksnis virš kabelio turi būti bent 5 mm. Po to atliekama hidroizoliacija pagal gamintojo nurodymus.

[Išsamesnės informacijos rasite Kiilto produktų montavimo instrukcijose, techninių duomenų lapuose ir saugos duomenų lapuose: prireikus papildomai kreipkitės į Kiilto techninę pagalbą.](#)

ESSVE

TYCROC ir ESSVE rekomenduoja Tycroc TWP statybinėms plokštėms tvirtinti naudoti ESSVE plokščių medžiagos ankerį SAM.



- Išbandytas apkrovos atlaikymas vienam tvirtinimo taškui – 15 kg
- Nurodytas apkrovos atlaikymas taikomas 12 mm ir 20 mm storio medžiagai, naudojant atitinkamai ESSVE SAM 5E ir 6D tvirtinimo priemones

13. TEISINĖ PASTABA

Šios montavimo instrukcijos pateikia bendrąsias rekomendacijas ir gaires įvairaus tipo konstrukcijų statymui bei grindų dangos medžiagų montavimui. Norėdami gauti išsamesnes konkrečios grindų dangos medžiagos ar tarpiniam sluoksniui naudojamos statybinės plokštės montavimo instrukcijas, kreipkitės į atitinkamos medžiagos gamintoją ar pardavėją. Kilus prieštaravimams, visada vadovaukitės atitinkamo gamintojo nurodymais.

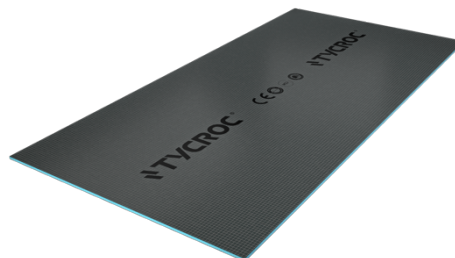
Tycroc OÜ neatsako tais atvejais, kai statant konstrukciją nebuvo laikomasi galiojančių statybinių standartų, šių montavimo instrukcijų ar grindų dangos medžiagos gamintojo montavimo instrukcijų. Produktų montavimui rekomenduojame naudoti kvalifikuotą darbo jėgą.

Šiose montavimo instrukcijose pateikiama informacija remiasi rengimo metu turimomis žiniomis ir bandymais. Tycroc OÜ pasilieka teisę keisti montavimo instrukcijas iš anksto neperspėjus. Paskelbus naujas montavimo instrukcijas, visos ankstesnės to paties produkto ar sistemos montavimo instrukcijos automatiškai netenka galios.

14. TYCROC PRODUKTAI VISAPUSIŠKAM DRĖGNŲ PATALPŲ SPRENDIMUI

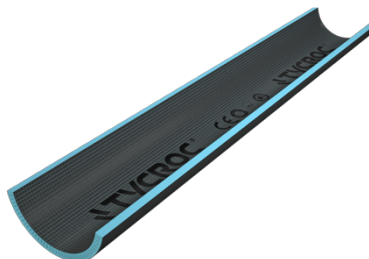
Vandeniui atsparios statybinės plokštės

PRODUKTAI	MATMENYS
TWP06	6 × 600 × 1250 mm
TWP12	12 × 600 × 2500 mm
TWP12×L	12 × 1200 × 2500 mm
TWP20	20 × 600 × 2500 mm
TWP20×L	20 × 1200 × 2500 mm
TWP30	30 × 600 × 2500 mm
TWP40	40 × 600 × 2500 mm
TWP50	50 × 600 × 2500 mm
TWP80	80 × 600 × 2500 mm



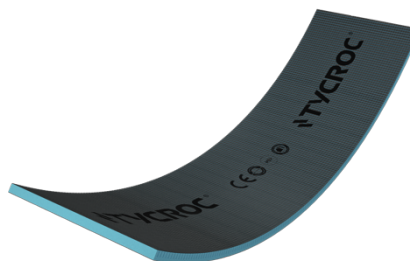
Statybinės plokštės su išilginiais grioveliais

PRODUKTAI	MATMENYS
FXL20	20 × 600 × 2500 mm
FXL30	30 × 600 × 2500 mm
FXL50	50 × 600 × 2500 mm



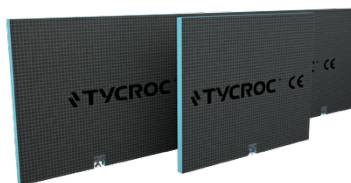
Statybinės plokštės su skersiniais grioveliais

PRODUKTAI	MATMENYS
FXW20	20 × 600 × 2500 mm
FXW30	30 × 600 × 2500 mm
FXW50	50 × 600 × 2500 mm



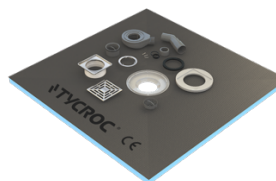
Vonios paneliai

PRODUKTAI	MATMENYS
BCS30	2100 × 600 × 30 mm
BCH30	770 × 600 × 30 mm



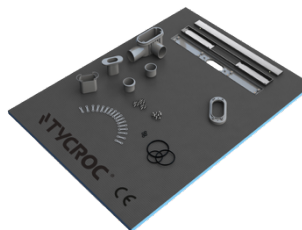
Dušo padas su taškiniu trapu

PRODUKTAI	MATMENYS
STC90	900 × 900 × 20 mm
STC100	1000 × 1000 × 20 mm
STC150	1500 × 1000 × 20 mm



Dušo padas su linijiniu trapu

PRODUKTAI	MATMENYS
STL90	900 × 900 × 30 mm
STL100	1000 × 1000 × 30 mm
STL150	1500 × 1000 × 30 mm



Dušo padas be trapo

PRODUKTAI	MATMENYS
ST100	1000 × 1000 × 20 mm



Nuolydžio plokštė

PRODUKTAI	MATMENYS
SSB1530	1500 × 1000 × 15/30 mm
SSB3045	1500 × 1000 × 30/45 mm



Hermetiniai klijai

PRODUKTAI	MATMENYS
Tycroc Premium Fix	290 ml
Tycroc Premium Fix	600 ml



Akriliniai klijai

PRODUKTAI	MATMENYS
Tycroc Fast Fix	15 kg



Metaliniai ankeriai

PRODUKTAI	MATMENYS
MED50	8 × 50 mm
MED80	8 × 80 mm
MED110	8 × 110 mm



430 nerūdijančio plieno tvirtinimo poveržlės

PRODUKTAI	MATMENYS
MEW50 (50 vnt./pak.)	36 × 0,6 mm
MEW500 (500 vnt./pak.)	36 × 0,6 mm



Kombinuoti varžtai

PRODUKTAI	MATMENYS
MES35	M4 × 35 mm
MES55	M4 × 55 mm



