

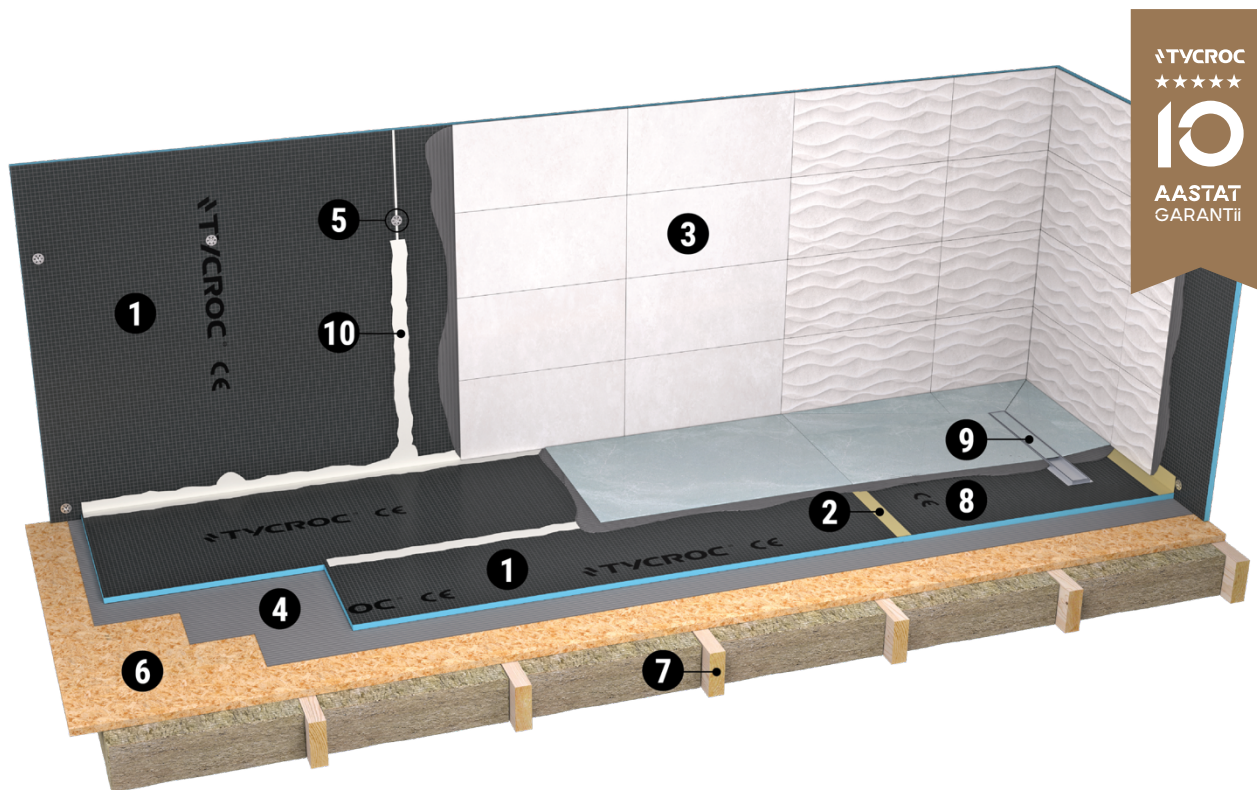


# TYCROC® TWP VEEKINDLATE EHITUSPLAATIDE PAIGALDUSJUHISED

Uuendatud: 15. mai 2026

## 1. TYCROC HÜDROISOLATSIOONI SÜSTEEM

Tycroc hüdroisolatsiooni terviklahendus hõlmab endas seinte, põrandate ja lagede katmist Tycroc veekindlate ehitusplaatidega ning plaatide vahekohtade, kinnitusseibide ning nurkade liimimist ja isoleerimist Tycroc Premium Fix liimhermeetikuga. Selline pind on hüdrofoobne ja koheselt valmis plaatimiseks või muul viisil viimistlemiseks. Alternatiivina võib vahekohad ja nurgad katta ka veetõkkelindi ja mastiksiga.



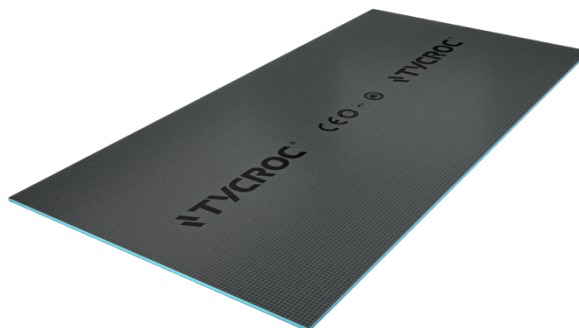
- |                                                |                                      |
|------------------------------------------------|--------------------------------------|
| 1. Tycroc TWP ehitusplaat                      | 6. Kandev aluspõrand (OSB / vineer)  |
| 2. Isolatsioonilint ja veetõkkemastiks         | 7. Konstruktsioon (põrandalaag)      |
| 3. Pinnaviimistlus (keraamiline plaat)         | 8. Tycroc dušialus                   |
| 4. Elastne plaatimisseg                        | 9. Tycroc dušialuse äravoolurenn     |
| 5. Tycroc kinnituskrüvi ja Tycroc kinnitusseib | 10. Tycroc Premium Fix liimhermeetik |

## 2. TOODETE IDENTIFITSEERIMINE

Toote nimetus: Tycroc® TWP

Toote tüüp: veekindel ehitusplaat

ARTIKLID	MÕÕDUD
TWP06	6 × 600 × 1250 mm
TWP12	12 × 600 × 2500 mm
TWP12×L	12 × 1200 × 2500 mm
TWP20	20 × 600 × 2500 mm
TWP20×L	20 × 1200 × 2500 mm
TWP30	30 × 600 × 2500 mm
TWP40	40 × 600 × 2500 mm
TWP50	50 × 600 × 2500 mm
TWP80	80 × 600 × 2500 mm



### 3. LÕIKAMINE JA LADUSTAMINE

Tycroc TWP plaate on hõlbus lõigata liigendnoaga (vaiba-/kipsinuga) või ka elektrilise ketassaega. Aukude puurimiseks sobib nii kivi-, metalli- kui ka puidupuur.

Ladustamisel eritingimused puuduvad, kuid soovitatav on mitte ladustada serviti vältimaks võimalikke kahjustusi (katkised nurgad ja servad vms). Samuti on soovitatav plaate mitte ladustada diagonaalselt vastu seina, et vältida plaatide läbipaindumist.

Tähelepanu! Vähesel määral kahjustunud servad või nurgad ei mõjuta paigalduskäiku oluliselt. Kasutades Tycroc Premium Fix liimhermeetikut (vt jaotis 10) sellistes kohtades tavapärasemast rohkem, on läbiviik võimalik jätkuvalt nõuetekohaselt isoleerida.

### 4. KASUTUSTINGIMUSED

Tycroc TWP ehitusplaadid sobivad paigalduseks nii puit- kui ka metallkarkassile ning jäigale, kandvale aluspinnale, mis vastab asjakohastele ehitusstandarditele.

Pind peab olema tasane, kuiv, tugev, jäik ja stabiilne. Samuti puhas mustusest, õlist ja muudest määrdeainetest ning mitte jäätunud. Vajadusel tuleb aluspind tasandada kasutades selleks ettenähtud tooteid.

### 5. KARKASSILE PAIGALDAMINE (sobib alates 12 mm plaat)

Tycroc TWP ehitusplaat sobib paigaldamiseks nii puit- kui ka metallkarkassile. Paigaldamiseks kasutada vastavaid Tycroc kombikruve ja kinnitusseibe (vt jaotis 14). Kruvid/seibid kinnitada karkassile max 500 mm sammuga.

- 2500 × 600 × 12 mm ehitusplaadi puhul paigaldada karkass 300 mm sammuga.
- 2500 × 1200 × 12 mm plaadi puhul paigaldada karkass 400 mm sammuga.
- Alates 20 mm paksuse ehitusplaadi jäikus võimaldab paigaldada karkassi 600 mm sammuga.
- Alates 50 mm paksuse ehitusplaadi jäikus võimaldab plaate paigaldada ilma karkassita, kinnitades plaadid servadest karkassi vöö või kinnituspunkti abil.

#### KULUNORMID

Tycroc kinnituskruvid ja -seibid:

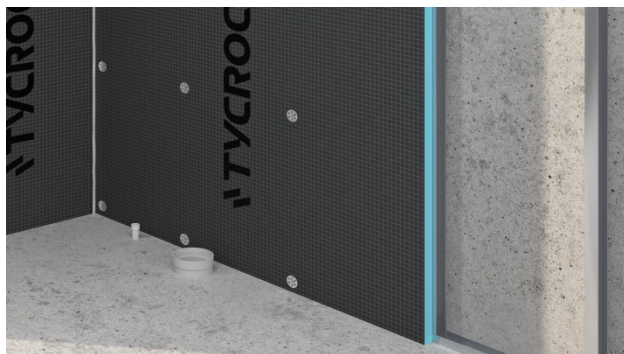
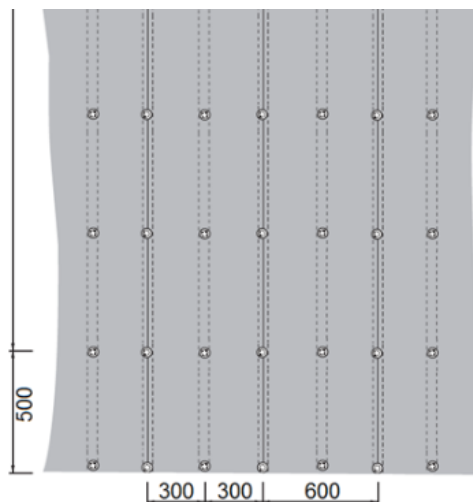
- 10 tk/m<sup>2</sup> – 300 mm karkass, 2500 × 600 × 12 mm plaat;
- 7 tk/m<sup>2</sup> – 400 mm karkass, 2500 × 1200 × 12 mm plaat;
- 7 tk/m<sup>2</sup> – 600 mm karkass, 2500 × 600 × 20–80 mm plaat;
- 5 tk/m<sup>2</sup> – 600 mm karkass, 2500 × 1200 × 20 mm plaat.

Tähelepanu! Alates 20 mm paksuse ehitusplaadi jäikus võimaldab plaati paigaldada karkassi suhtes ka risti ehk vertikaalsele karkassile plaat horisontaalselt, sealjuures jätkuvalt järgides plaadi paksusele sobivat karkassi sammu. Enne järgmise plaadi paigaldamist kanda eelneva plaadi servale Tycroc Premium Fix liimhermeetik (vt jaotis 10), et ehitusplaadid omavahel liimida ja läbiviik isoleerida.

#### 5.1

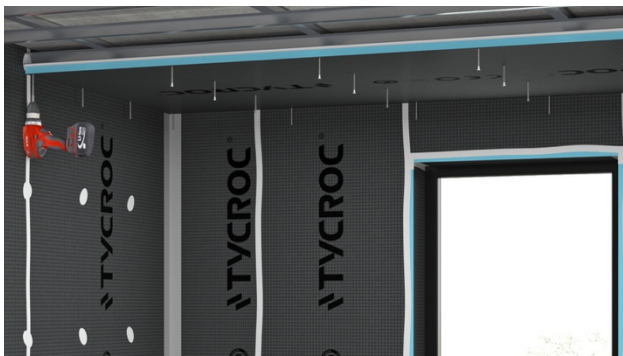
Tycroc TWP ehitusplaadi paigaldamiseks karkassile kasutada:

- Tycroc 430 roostevaba terasest 36 × 0,6 mm kinnitusseibe (vt jaotis 14).
- Tycroc tsiingitud kombikruve M4 × 35 mm või M4 × 55 mm (vt jaotis 14), mis sobivad nii metall- kui ka puitkarkassile. Valida kruvid pikkusega, mis ulatuksid vähemalt 20 mm aluspinna/karkassi sisse (alternatiivina võib kasutada ka muid vastavale karkassile ja Tycroc seibidele sobivaid tsiingitud või roostevaba terasest kruve).



## 5.1.1

Paigaldades lakke või ka hilisema pahtli ja värviga viimistluse puhul võib ehitusplaadid karkassile kinnitada vaid Tycroc Premium Fix liimhermeetiku (vt jaotis 10) ja kruvidega, jättes kinnitusseibid kasutamata. Sellisel juhul esmalt kanda liimhermeetik karkassile või karkassi asukohale vastavalt ehitusplaadi tagumisele poolele ning paigaldada plaadid kruvimise teel. Arvestada, et 290 ml tuubis on ca 8–10 jm jagu liimhermeetikut ning 600 ml tuubis on ca 16–20 jm jagu liimhermeetikut.



## 5.2

Enne järgmise plaadi paigaldamist kanda eelneva plaadi servale Tycroc Premium Fix liimhermeetik (vt jaotis 10), et ehitusplaadid omavahel liimida ja läbiviik isoleerida.

### KULUNORMID

Tycroc Premium Fix liimhermeetik:

- 2500 × 600 mm plaadiga – 290 ml tuub kuni 3 m<sup>2</sup>-le või 600 ml tuub kuni 6 m<sup>2</sup>-le;
- 2500 × 1200 mm plaadiga – 290 ml tuub kuni 4,5 m<sup>2</sup>-le või 600 ml tuub kuni 9 m<sup>2</sup>-le.



## 5.3

Isoleerida liimhermeetikuga ehitusplaatide vahekohad, nurgad ja teised läbiviigud ning katta ka kinnitusseibid – kasutades selleks pahtlilabidat.

Toruotste isoleerimiseks kasutada Tycroc Premium Fix liimhermeetikut või liialt suure läbiviigu puhul sobivat isolatsioonimansetti ja hüdroisolatsiooni mastiksit.



## 5.4

Dušinurgas ja mujal otseselt veega kokku puutuvates sein-sein või sein-põrand nurkades soovitame kasutada täiendavalt selleks sobivat hüdroisolatsiooni süsteemi (kangas / tugevduslint ja hüdroisolatsioon – testitud tooteid vt jaotisest 12).

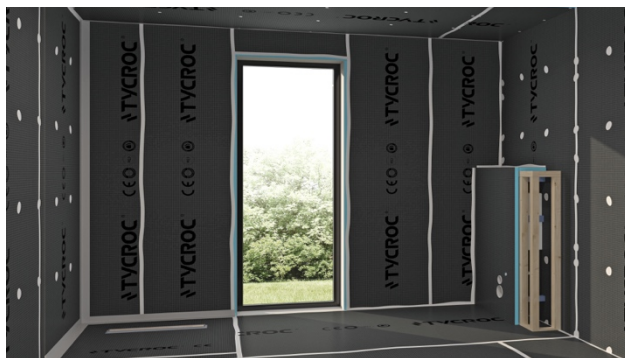


## 5.5

Pind on koheselt valmis plaatimiseks (testitud tooteid vt jaotisest 12) või muul viisil viimistlemiseks, järgides vastava tootja paigaldusjuhiseid.

Viimistlemiseks sobivad enamus sellesse keskkonda mõeldud viimistlusmaterjalid nagu keraamilised plaadid, looduskiivid, mikrotsemendid, pahtlid, värvid, krohvud jne.

Tähelepanu! Soovitame vältida Tycroc Premium Fix liimhermeetiku katmist poorsete krohvidega, kuna liimhermeetikus olevate plastifikaatorite emigreerumine ajas võib põhjustada visuaalselt nähtavaid laike. Sellistes tingimustes soovitame liimhermeetik asendada hüdroisolatsiooni lindiga, kui vastav tootja seda ei keela.



## 6. LIIMIMISE TEEL KANDVALE SEINALE VÕI

### LAKKE PAIGALDAMINE (sobib alates 6 mm plaat)

Pind peab olema tasane, kuiv, tugev, jäik, stabiilne ja vastama asjakohastele ehitusstandarditele. Samuti puhas mustusest, õlist ja muudest määrdeainetest ning mitte jäätunud. Vajadusel tuleb aluspind tasandada kasutades selleks ettenähtud tooteid.

### 6.1

Kanda sobiv nakkedispersioon rulli või pintsliga aluspinnale (testitud tooteid vt jaotisest 12).



### 6.2

Kasutada kahepoolset katmismeetodit kandes sobiv plaatimisseguga nii aluspinnale kui ka ehitusplaadi tagumisele poolele (testitud tooteid vt jaotisest 12). Suruda plaat vastu seinalage ning loodida.

Puidust (OSB, vineer jne) kandva alusseina puhul on võimalik ehitusplaadid paigaldada ka kruvimise teel, kasutades vastavaid Tycroc kombikruve ja kinnitusseibe (vt jaotis 14). Kruvid/seibid kinnitada max 500 mm sammuuga. Valida kruvid pikkusega, mis ulatuksid vähemalt 20 mm aluspinna sisse.



### KULUNORMID

Tycroc kinnituskruvid ja -seibid:

- 10 tk/m<sup>2</sup> – 2500 × 600 × 12 mm plaat;
- 7 tk/m<sup>2</sup> – 2500 × 1200 × 12 mm plaat;
- 7 tk/m<sup>2</sup> – 2500 × 600 × 20–80 mm plaat;
- 5 tk/m<sup>2</sup> – 2500 × 1200 × 20 mm plaat.

### 6.3

Enne järgmise plaadi paigaldamist kanda eelneva plaadi servale Tycroc Premium Fix liimhermeetik (vt jaotis 10), et ehitusplaadid omavahel liimida ja läbiviik isoleerida.

### KULUNORMID

Tycroc Premium Fix liimhermeetik:

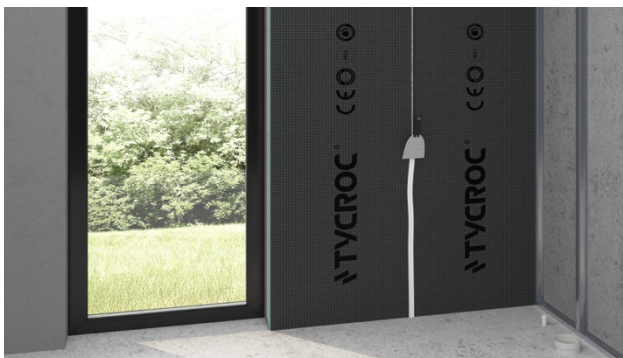
- 2500 × 600 mm plaadiga – 290 ml tuub kuni 3 m<sup>2</sup>-le või 600 ml tuub kuni 6 m<sup>2</sup>-le;
- 2500 × 1200 mm plaadiga – 290 ml tuub kuni 4,5 m<sup>2</sup>-le või 600 ml tuub kuni 9 m<sup>2</sup>-le.



## 6.4

Isoleerida liimhermeetikuga ehitusplaatide vahekohad, nurgad ja teised läbiviigud ning katta ka kinnitusseibid – kasutades selleks pahtlilabidat.

Toruoste isoleerimiseks kasutada Tycroc Premium Fix liimhermeetikut või liialt suure läbiviigu puhul sobivat isolatsioonimansetti ja hüdroisolatsiooni mastiksit.



## 6.5

Pind on koheselt valmis plaatimiseks (testitud tooteid vt jaotisest 12) või muul viisil viimistlemiseks, järgides vastava tootja paigaldusjuhiseid.

Viimistlemiseks sobivad enamus sellesse keskkonda mõeldud viimistlusmaterjalid nagu keraamilised plaadid, looduskiivid, mikrotsemendid, pahtlid, värvid, krohvid jne.

Tähelepanu! Soovitame vältida Tycroc Premium Fix liimhermeetiku katmist poorsete krohvidega, kuna liimhermeetikus olevate plastifikaatorite emigreerumine ajas võib põhjustada visuaalselt nähtavaid laike. Sellistes tingimustes soovitame liimhermeetik asendada hüdroisolatsiooni lindiga, kui vastav tootja seda ei keela.



## 7. BETOONPÕRANDALE PAIGALDAMINE

(sobib alates 6 mm plaat)

Pind peab olema tasane, kuiv, tugev, jäik, stabiilne, loodis või kaldega äravoolu suunas ja vastama asjakohastele ehitusstandarditele. Samuti puhas mustusest, õlist ja muudest määrdeainetest ning mitte jäätunud. Vajadusel tuleb aluspind tasandada kasutades selleks ettenähtud tooteid.

### 7.1

- Kasutades kahepoolset liimimist kanda aluspinnale Tycroc Fast Fix akrüülliiim (vt jaotis 11), kasutades selleks B3 tüüpi liimikammi.
- Kasutades kahepoolset katmise meetodit kanda sobiv plaatimisegu nii aluspinnale kui ka ehitusplaadi tagumisele poolele. Kui vastava segu tootja oma juhistes seda ette näeb/soovitab, siis plaatimisegu parema nakke saavutamiseks kanda eelnevalt pinnale sobiv nakkedispersioon (testitud tooteid vt jaotisest 12).



### 7.2

Asetada Tycroc TWP ehitusplaat põrandale ning suruda see tugevasti vastu pinda kas enda keha raskusega või lisaraskust kasutades (näiteks segukott vms).

### 7.3

Enne järgmise plaadi paigaldamist kanda eelneva plaadi servale Tycroc Premium Fix liimhermeetik (vt jaotis 10), et ehitusplaadid omavahel liimida ja läbiviik isoleerida.

## KULUNORMID

Tycroc Premium Fix liimhermeetik:

- 2500 × 600 mm plaadiga – 290 ml tuub kuni 3 m<sup>2</sup>-le või 600 ml tuub kuni 6 m<sup>2</sup>-le;
- 2500 × 1200 mm plaadiga – 290 ml tuub kuni 4,5 m<sup>2</sup>-le või 600 ml tuub kuni 9 m<sup>2</sup>-le.

Soovitus! Kui iga plaadi kohta kasutada täiendavalt 5–6 Tycroc metalltüüblit, siis ei pea liimi / segu kuivamise ajaks kasutama täiendavat raskust ja paigalduse protsess on kiirem.

## 7.4

Isoleerida liimhermeetikuga ehitusplaatide vahekohad, nurgad ja teised läbiviigid ning katta ka kinnitusseibid – kasutades selleks pahtilabidat.

Toruoste isoleerimiseks kasutada Tycroc Premium Fix liimhermeetikut või liialt suure läbiviigu puhul sobivat isolatsioonimansetti ja hüdroisolatsiooni mastiksit.

## 7.5

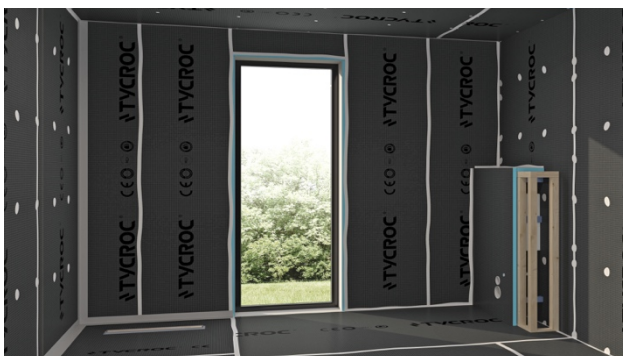
Dušinurgas ja mujal otseselt veega kokku puutuvates sein-sein või sein-põrand nurkades soovitame kasutada täiendavalt selleks sobivat hüdroisolatsiooni süsteemi (kangas / tugevduslint ja hüdroisolatsioon – testitud tooteid vt jaotisest 12).



## 7.6

Pind on koheselt valmis plaatimiseks (testitud tooteid vt jaotisest 12) või muul viisil viimistlemiseks, järgides vastava tootja paigaldusjuhiseid.

Viimistlemiseks sobivad enamus sellesse keskkonda mõeldud viimistlusmaterjalid nagu keraamilised plaadid, looduskiivid, mikrotsemendid jne.

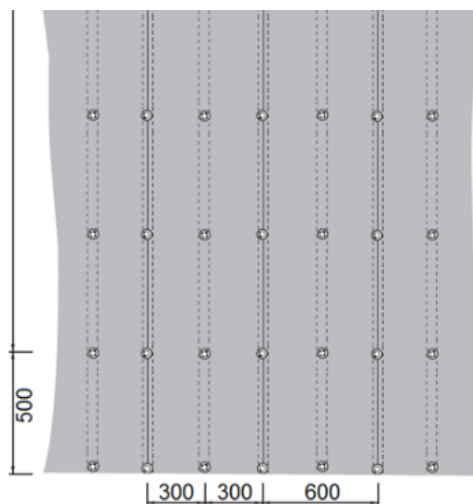


## 8. PUITPÕRANDALE PAIGALDAMINE (sobib alates 6 mm plaat)

Pind peab olema tasane, kuiv, tugev, jäik, stabiilne, loodis või kaldega äravoolu suunas ja vastama asjakohastele ehitusstandarditele. Samuti puhas mustusest, õlist ja muudest määrdeainetest ning mitte jäätunud. Vajadusel tuleb aluspind tasandada kasutades selleks ettenähtud tooteid.

### 8.1

- Kanda aluspinnale Tycroc Fast Fix akrüüllim (vt jaotis 11) kasutades selleks B3 tüüpi liimikammi.
- Kasutada kahepoolset katmismeetodit kandes sobiv plaatimisseguga nii aluspinnale kui ka ehitusplaadi tagumisele poolele. Kui vastava segu tootja oma juhistes seda ette näeb/soovitab, siis plaatimisseguga parema nakke saavutamiseks kanda eelnevalt pinnale sobiv nakkedispersioon (testitud tooteid vt jaotisest 12).
- Kasutades laage maksimaalse sammuga 300 mm tohib 50-80 mm Tycroc TWP ehitusplaati paigaldada otse laagidele:
  - kanda Tycroc Premium Fix liimhermeetik (vt jaotis 10) laagidele arvestades, et 290 ml tuubis on ca 8–10 jm jagu liimhermeetikut ning 600 ml tuubis on ca 16–20 jm jagu liimhermeetikut;
  - asetada ehitusplaat laagidele ning suruda see tugevasti vastu pinda;
  - fikseerida ehitusplaat vastavate puidukruvidega, mis ulatuksid min 20 mm laagi sisse ning Tycroc 430 roostevaba terasest 36 × 0,6 mm kinnitusseibidega (vt jaotis 14) – max 500 mm sammuga.



## 8.2

Enne järgmise plaadi paigaldamist kanda eelneva plaadi servale Tycroc Premium Fix liimhermeetik (vt jaotis 10), et ehitusplaadid omavahel liimida ja läbiviik isoleerida.

### KULUNORMID

Tycroc Premium Fix liimhermeetik:

- 2500 × 600 mm plaadiga – 290 ml tuub kuni 3 m<sup>2</sup>-le või 600 ml tuub kuni 6 m<sup>2</sup>-le;
- 2500 × 1200 mm plaadiga – 290 ml tuub kuni 4,5 m<sup>2</sup>-le või 600 ml tuub kuni 9 m<sup>2</sup>-le.

## 8.3

Isoleerida liimhermeetikuga ehitusplaatide vahekohad, nurgad ja teised läbiviigud ning katta ka kinnituseibid – kasutades selleks pahtlilabidat.

Toruoste isoleerimiseks kasutada Tycroc Premium Fix liimhermeetikut või liialt suure läbiviigu puhul sobivat isolatsioonimansetti ja hüdroisolatsiooni mastiksist.

## 8.4

Dušinurgas ja mujal otseselt veega kokku puutuvates sein-sein või sein-põrand nurkades soovitame kasutada täiendavalt selleks sobivat hüdroisolatsiooni süsteemi (kangas / tugevduslint ja hüdroisolatsioon – testitud tooteid vt jaotisest 12).



## 8.5

Pind on koheselt valmis plaatimiseks (testitud tooteid vt jaotisest 12) või muul viisil viimistlemiseks, järgides vastava tootja paigaldusjuhiseid.

Viimistlemiseks sobivad enamus sellesse keskkonda mõeldud viimistlusmaterjalid nagu keraamilised plaadid, looduskiivid, mikrotsemendid jne.



## 9. KÜTTEKAABLI PAIGALDAMINE

Lubatud on küttegaabli paigaldamine otse Tycroc TWP ehitusplaatide peale. Soovitame selleks kasutada liimitavat küttematti, et kaabel ehitusplaatide peale fikseerida.

Küttegaabli katmine peab vastama asjakohastele ehitusstandarditele.

Enne segude ja teiste kemikaalide kasutamist küttegaabli peal tuleb veenduda, et kasutatav toode on selleks sobiv ning kasutamisel järgida vastava tootja juhiseid (testitud tooteid vt jaotisest 12).



## 10. TYCROC PREMIUM FIX LIIMHERMEETIK

### 10.1 TOOTEKIRJELDUS

Neutraalne, hallituskindel, üle värvitav, hübriidpolümeeri baasil valmistatud liimhermeetik.

- Silikooni-, isotsüanaatide- ja lahustivaba.
- Tardub lõhnatult õhuniiskuse toimetel.
- Kiiresti tarduv: esimeste tundide jooksul pärast kasutamist polümeriseerub toode väga kiiresti.
- Väga heade hermeetiliste omadustega, akrüülvärviga üle värvitav.
- Kõrge UV-, vananemis- ja ilmastikukindlus.

### 10.2 KASUTUSALAD

- Tycroc ehitusplaatide liimimisel nii omavahel kui ka teistele pindadele.
- Liimimistööd nii sise- kui ka välitingimustes.
- Kasutatakse nii liistude, profiilide, isoleermaterjali kui ka dekoratiivsete plaatide jms kinnitamisel.
- Nakkub hästi metall- ja muude pindadega (nt alumiinium, tsingitud teras, vask, klaas, PVC, betoon, puit, tellis, kivi...).
- Nakkub märgade pindadega.
- Kemikaalikindlus: talub puhast, soolast ja karedat vett, vee baasil kodukeemiat ning vähestes kogustes süsivesinikke, lahjendatud happeid ja aluselisi aineid.
- Toode ei talu lahusteid ega pidevat kokkupuudet klooriveega.

### 10.3 KASUTUSJUHE

- Kanda puhtale, kuivale ja tolmuwabale pinnale.
- Puhtama tulemuse saamiseks kasutada vajadusel maalriteipi.
- Vajadusel tasandada seebiveega. Suruda liimhermeetik korralikult vastu aluspinda.
- Hoida asfaldi või bituumeniga kokkupuutumise eest. Hoida eemal alkoholipõhistest vahenditest (need takistavad polümeriseerumist). Kasutaja ülesanne on kontrollida vahendi nakkuvuse, keemiliste omaduste ja määrivuse astme sobivust aluspinnaga.

#### KULUNORM:

- 290 ml tuubis on ca 8–10 jm jagu liimhermeetikut
- 600 ml tuubis on ca 16–20 jm jagu liimhermeetikut

Tähelepanu! Tycroc Premium Fix ohutuskaart ja tehniline andmeleht on leitavad [www.tycroc.com](http://www.tycroc.com) lehelt.

## 11. TYCROC FAST FIX AKRÜÜLLIIM

### 11.1 KASUTUSTINGIMUSED

Toode on mõeldud Tycroc TWP plaatide liimimiseks nii puitkonstruktsioonile (näiteks laudis, OSB plaat, vineer jms), erinevatele ehitusplaatidele (tsementkiudplaat, kipsplaat jms) kui ka betoonpinnale.

Kasutamistemperatuur +18 °C kuni +25 °C. Suhteline õhuniiskuse ruumis ei tohi ületada 65%. Enne liimimist peavad liim ja liimitav materjal olema samaväärsed põranda temperatuuriga (+18 °C kuni +25 °C). Suhteline niiskus aluspõrandal peab olema maksimaalselt 85–90% RH, sõltuvalt materjalist. Vajadusel isoleerida niiskuse eest.

Toode ei sobi kasutamiseks kahe veekindla kihi vahele, kus kuivamine on raskendatud või võimatu. Põranda- või seinakattematerjalide paigaldamisel tuleks alati järgida vastava toote tootja / müüja poolt ette antud tingimusi.



## 11.2 KASUTUSJUHE

Eeltööd: aluspind peab olema paigaldusvalmis, st kandevõimeline, puhas, kuiv, õli-, tolmu- ja rasvavaba. Kasutustingimusi tuleb kontrollida vastavalt kehtivatele ehitusnõuetele ja standardile DIN 18356. Lihvida tsement-, betoon- ja isetasanduvad aluspõrandad ning ebatasased, vanemad ja mittekandevõimelised aluspinnad, kuni tekib tugev, nakkuv pind. Peale lihvimist eemaldada põrandalt tolm.

Pealekandmine: enne pealekandmist tuleb liim hoolikalt läbi segada. Liim kanda liimkammi abil aluspinnale. Mitte kasutada rohkem liimi, kui vaja põrandakatte liimimiseks. Paigaldada põrandakatte kohe või pärast lühikese avatult seismise aja möödumist. Ajada liim hoolikalt laiali, et eemaldada liigne õhk ja tagada liimi hea kontakt põrandakattega. Parima tulemuse annab katete paigaldamiseks ettenähtud rulli kasutamine. Veenduda, et kogu põrandakatte pind saavutab liimiga hea kontakti.

Märgliimimine: liim kanda pinnale liimkammiga. Liimitav pind asetada märjale liimile. Hiliseim märgliimimise aeg võib olla kuni 20 minutit pärast liimi kandmist pinnale. Liimitav pind hõõruda tugevalt kinni sobiva töövahendiga.

Kahepoolne liimimine: liim kanda pinnale liimkammiga. Asetada liimitav pind märjale liimile, eemaldada pinnad teineteisest ja lasta liimil kuivada 5–10 minutit enne, kui liimitavad pinnad uuesti kokku suruda. Kahepoolset kontaktliimimist kasutades on eriti oluline, et kate surutakse tugevalt vastu pinda. Märjades ruumides liimimise korral tuleb veekiindlalt sulgeda kõik põrandakatte ühenduskohad.

### KULUNORM:

üks 15 kg ämber ca 25 m<sup>2</sup>-le.

Mõõdetud B3 liimikammiga. (Erineva kammi kasutamine ja erineva materjali liimimine annab erineva kulunormi.)

Tähelepanu! Tycroc Fast Fix ohutuskaart ja tehniline andmeleht on leitavad [www.tycroc.com](http://www.tycroc.com) lehelt.

## 12. TESTITUD ÜHILDUVAD TOOTED

### Ceresit

Koostöös Henkel Balti OÜ-ga oleme testinud Tycroc TWP ehitusplaatide ja järgmiste Ceresit toodete sobivust:

- plaatimissegud Tycroc TWP liimimiseks betoonile – Ceresit CM17, CM29, CM49, CM90;
- plaatimissegud Tycroc TWP liimimiseks OSB-le, vineerile, kipsplaadile vmt ehitusplaadile – Ceresit CM49;
- nakkedispersioonid – Ceresit CN94 või R 766;
- tasandussegud – Ceresit CN75 või CN76 + armeervõrk;
- hüdroisolatsioonid – Ceresit CL50 või CL51;
- plaatimissegud Ceresit hüdroisolatsiooni ja tasandussegude peale – Ceresit CM17, CM29, CM49, CM90;
- plaatimissegud Tycroc TWP peale – Ceresit CM49.

Henkel Balti OÜ juhib tähelepanu Ceresit toodete kasutamisel:

- Tycroc TWP paigaldamisel Ceresit toodetega tuleb järgida Ceresit paigaldusjuhiseid;
- [täpsem info leitav Ceresit toodete paigaldusjuhistest, tehnilistest andmelehtedest ja ohutuskaartidest ning vajadusel konsulteerida lisaks Ceresit tehnilise toega.](#)

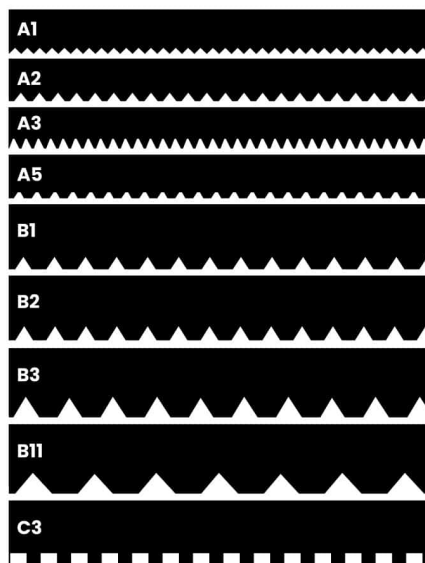


Koostöös Kiilto Oy-ga oleme testinud Tycroc TWP ehitusplaatide ja järgmiste Kiilto toodete sobivust:

- Liim-/Tihendusmass: Kiilto Pro XPU
- Hüdroisolatsioon: Kiilto Fibergum, Kiilto Keramix A+X
- Nurgatugevduslint: Kiilto Nurgatugevduslint

Kiilto Oy juhib tähelepanu Tycroc TWP ja Kiilto toodete kasutamisel:

- Aluspinna jäikus peab olema piisav pinnakonstruktsiooni jaoks. Plaat kinnitatakse aluspinnale sobiva Kiilto plaatimisseguga (hammaskamm 6 × 6 × 9 mm) vastavalt plaaditootja juhistele. Sein ja põrand liitekoht ning toruläbiviigid tihendatakse paigaldamise käigus KiiltoPro XPU-hermeetikuga.



- Läbiviigutugevdus: Kiilto Läbiviigutugevdus
- Trapitugevdus: Kiilto Easy Kaivolaippa
- Plaatimisegu TWP plaadi kinnitamiseks ja plaatimiseks: Kiilto Ultra Fix, Kiilto FlexFix, Kiilto FloorFix DF, Kiilto SuperFix DF, Kerapid DF, Kiilto Highflex S2 DF.
- Vuugitaidis: Kiilto vuugitaidised
- Sanitaarsilikoon: Kiilto sanitaarsilikoonid

Põrandakütte paigaldamiseks:

- Kiilto Pro Start Primer nakkedispersioon
- Kiilto Termo või Kiilto Plan Craft tasandusseguga

- Kruntimine enne plaadi tasandamist. Plaatpinnad krunditakse lahjendamata Kiilto Pro Start Primer nakkedispersiooniga. Krundil lastakse enne põrandaküttekaablite paigaldamist täielikult kuivada. Sein ja põranda liitekohta paigaldatakse eralduslint, mis väldib tasanduskihi kinnitumist seinakonstruktsioonile.
- Küttekaabel. Küttekaabel või küttematt kinnitatakse hoolikalt krunditud aluspinnale.
- Tasandamine. Plaatide paigaldamise järel tehakse tasandus Kiilto Termo või Kiilto Pro Plan Craft tasandusseguga, mida peab kaabli peal olema vähemalt 5 mm. Seejärel tehakse veetõke vastavalt tootja juhistele.
- Täpsem info leitav Kiilto toodete paigaldusjuhistest, tehnilistest andmelehtedest ja ohutuskaartidest ning vajadusel konsulteerida lisaks Kiilto tehnilise toega.

## ESSVE

TYCROC ja ESSVE soovivad Tycroc TWP ehitusplaatidesse kinnitamiseks kasutada ESSVE plaatmaterjali ankrut SAM.



- Testitud koormustaluvus ühe kinnituspunkti kohta 15 kg
- Antud koormustaluvus on toodud 12 mm ja 20 mm paksuses materjalis, kus on kasutatud vastavalt ESSVE SAM 5E ja 6D kinnitusvahendeid

### 13. ÕIGUSLIK MÄRKUS

Käesolevad paigaldusjuhised sisaldavad üldisi soovitusi ja suuniseid erinevat tüüpi konstruktsioonide ehitamiseks ning põrandakattematerjalide paigaldamiseks. Täpsemate paigaldusjuhiste saamiseks vastava põrandakattematerjali või vahekihina kasutatava ehitusplaadi paigaldamisel tuleb pöörduda konkreetse materjali tootja või müüja poole. Võimaliku vastuolu korral tuleb alati juhinduda vastava tootja juhistest.

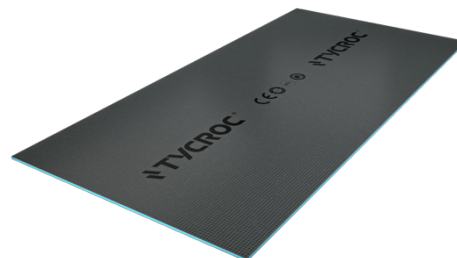
Tycroc OÜ ei vastuta juhtudel, kui konstruktsiooni ehitamisel ei ole järgitud asjakohaseid ehitusstandardeid, käesolevaid paigaldusjuhiseid või põrandakattematerjali tootja paigaldusjuhiseid. Toodete paigaldamisel soovitame kasutada kvalifitseeritud tööjõudu.

Käesolevates paigaldusjuhistes esitatud teave põhineb koostamise hetkel olemasolevatel teadmistel ja katsetustel. Tycroc OÜ jätab endale õiguse muuta paigaldusjuhiseid ette teatamata. Uute paigaldusjuhiste avaldamisel muutuvad automaatselt kehtetuks kõik sama toote või süsteemi varasemad paigaldusjuhised.

## 14. TYCROC TOOTED MÄRJA RUUMI TERVIKLAHENDUSEKS

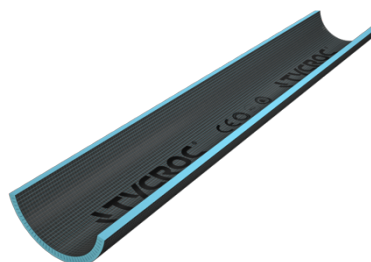
### Veekindlad ehitusplaadid

TOOTED	MÕÕDUD
TWP06	6 × 600 × 1250 mm
TWP12	12 × 600 × 2500 mm
TWP12×L	12 × 1200 × 2500 mm
TWP20	20 × 600 × 2500 mm
TWP20×L	20 × 1200 × 2500 mm
TWP30	30 × 600 × 2500 mm
TWP40	40 × 600 × 2500 mm
TWP50	50 × 600 × 2500 mm
TWP80	80 × 600 × 2500 mm



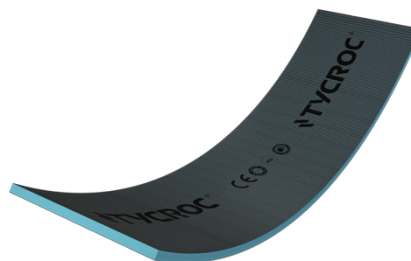
### Pikisuunaliste soontega ehitusplaadid

TOOTED	MÕÕDUD
FXL20	20 × 600 × 2500 mm
FXL30	30 × 600 × 2500 mm
FXL50	50 × 600 × 2500 mm



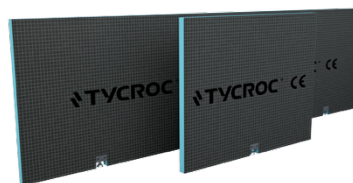
### Püstisuunaliste soontega ehitusplaadid

TOOTED	MÕÕDUD
FXW20	20 × 600 × 2500 mm
FXW30	30 × 600 × 2500 mm
FXW50	50 × 600 × 2500 mm



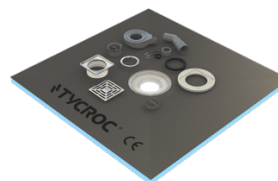
### Vannipaneelid

TOOTED	MÕÕDUD
BCS30	2100 × 600 × 30 mm
BCH30	770 × 600 × 30 mm



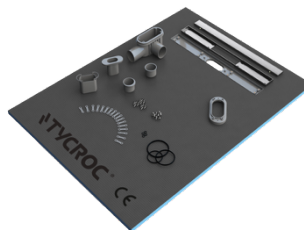
### Dušialus trapiga

TOOTED	MÕÕDUD
STC90	900 × 900 × 20 mm
STC100	1000 × 1000 × 20 mm
STC150	1500 × 1000 × 20 mm



## Dušialus renniga

TOOTED	MÕÕDUD
STL90	900 × 900 × 30 mm
STL100	1000 × 1000 × 30 mm
STL150	1500 × 1000 × 30 mm



## Dušialus trapita

TOOTED	MÕÕDUD
ST100	1000 × 1000 × 20 mm



## Kaldplaat

TOOTED	MÕÕDUD
SSB1530	1500 × 1000 × 15/30 mm
SSB3045	1500 × 1000 × 30/45 mm



## Liimhermeetik

TOOTED	MÕÕDUD
Tycroc Premium Fix	290 ml
Tycroc Premium Fix	600 ml



## Akrüüliim

TOOTED	MÕÕDUD
Tycroc Fast Fix	15 kg



## Metalltüüblid

TOOTED	MÕÕDUD
MED50	8 × 50 mm
MED80	8 × 80 mm
MED110	8 × 110 mm



## 430 roostevaba terasest kinnitusseibid

TOOTED	MÕÕDUD
MEW50 (50 tk/pk)	36 × 0,6 mm
MEW500 (500 tk/pk)	36 × 0,6 mm



## Kombikruvid

TOOTED	MÕÕDUD
MES35	M4 × 35 mm
MES55	M4 × 55 mm



