

TYCROC DUŠIALUS ÄRAVOOLUTRAPIGA



Tycroc dušialused on alati komplektis vastava äravoolutrapiga, komponendid on väljatöötatud kasutamiseks koos ning ei võimalda asendamist teiste tootjate komponentidega.

Paigaldades dušialust peab aluspind olema kuiv, tugev, jäik ja stabiilne. Samuti puhas mustusest, õlist ja muudest määrdeainetest ning mitte jäätunud.

SÜSTEEMI KOMPONENDID

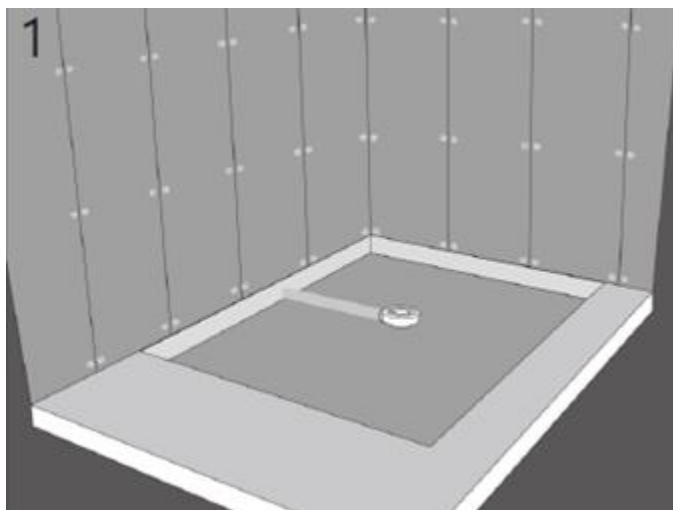
1. dušialus, serva kõrgusega 20mm
2. plastikust äravoolutrapu korpus
3. roostevabast terasest ühendusrõngas
4. suur kummitihend
5. roostevabast terasest kinnituskruvid ühendusrõngale (3 tk)
6. plastikust vaherõngas äravooluresti pesa fikseerimiseks
7. roostevabast terasest äravooluresti pesa ehk resti raam
8. plastikust tõsterõngas koos kummitihendiga (reguleeritav vastavalt paigaldatava põrandaplaadi paksusele)
9. plastikust väljavoolutoru (trapi ja Ø50mm äravoolutoru ühendamiseks)
10. 115x115 mm roostevabast terasest äravoolurest
11. sinine xps-vahust kate ja selle rõngas



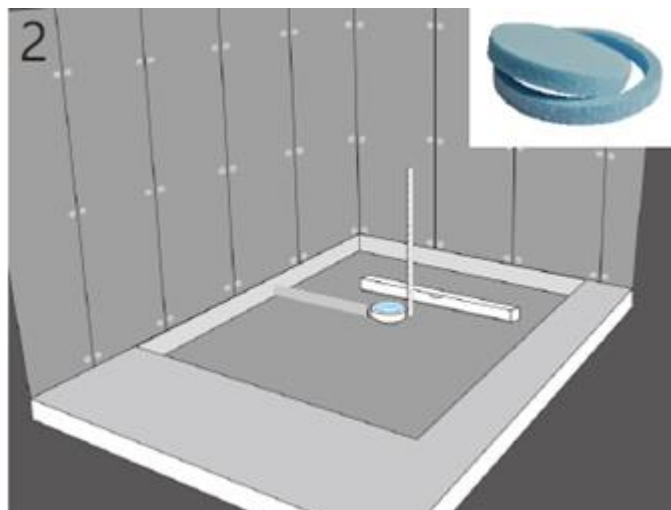
LÕIKAMINE JA LADUSTAMINE

Tycroc dušialust on hõlbust lõigata kas elektrilise ketassaega, tikksaega, käsisaega või kipsinoaga. Aukude puurimiseks sobib nii kivi-, metalli- kui ka puidupuur. Ladustamisel eritingimused puuduvad, kuid soovitatav on mitte ladustada serviti vältimaks võimalike kahjustusi (katkised nurgad vms.)

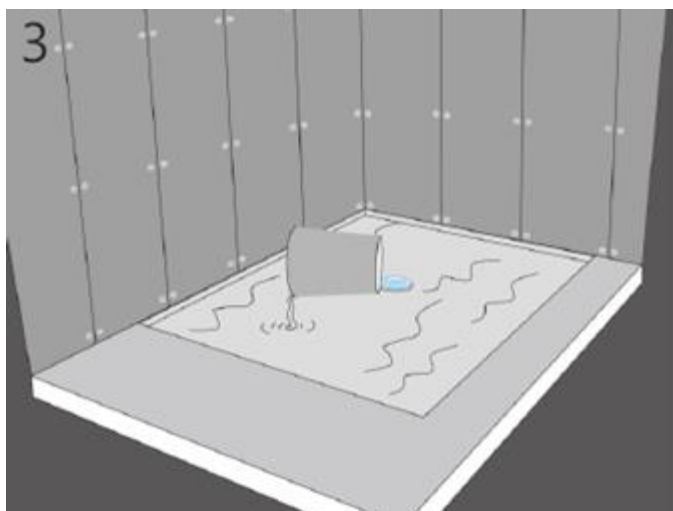
PAIGALDADES BETOONPÕRANDALE



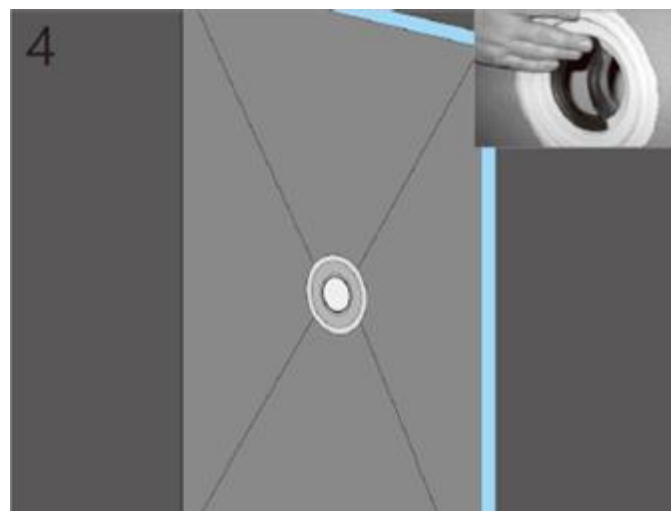
1
Vastavalt valitud dušialuse mõõtudele ja äravoolutrapi asukohale paigaldada Ø50 mm äravoolutoru. Ühendada äravoolutoru ja äravoolutrapi korpus (nr.2 ja nr.9).



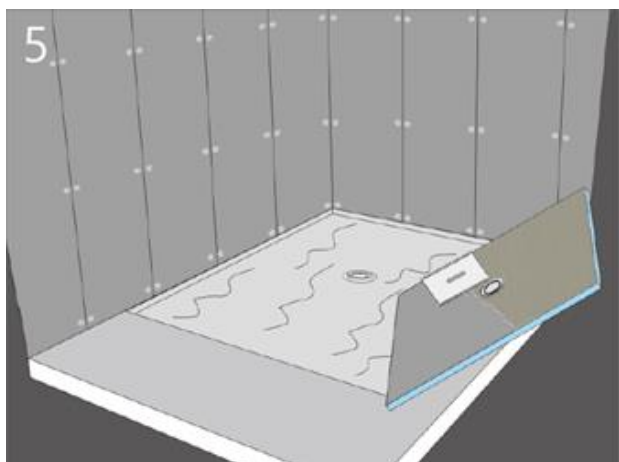
2
Süvendi tegemisel arvestada dušialuse serva paksusega 20 mm ja äravoolutrapi korpuse sügavusega dušialuse all 78 mm ning enda valikuga, kas dušialus saab olema ülejäänud põrandaga tasa või astmega. Jälgida, et toru saaks paigaldatud piisava langusega. Katta trapp sinise xps-vahust katte ja selle rõngaga (nr.11), et betoon ei satuks äravoolutrapi korpuse peale. Hea nipp on xps-vahust katte peal kasutada raskust, et kate püsiks kindlalt ja täpselt trapi korpuse peal.



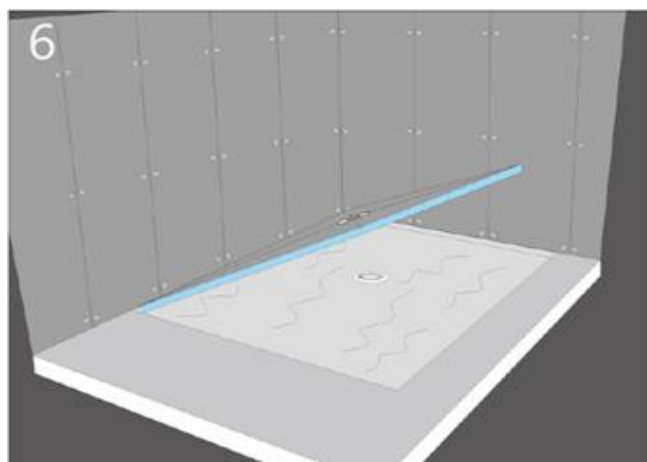
3
Täita süvend tasanduseguga kuni sinise xps-vahust katte välimise rõnga servani. Katte ketas kaitseb segu sattumist äravoolutrappi. Tasandatud pind enne dušialuse liimimist peab olema loodis, vajadusel kasutada isetasanduvat segu.



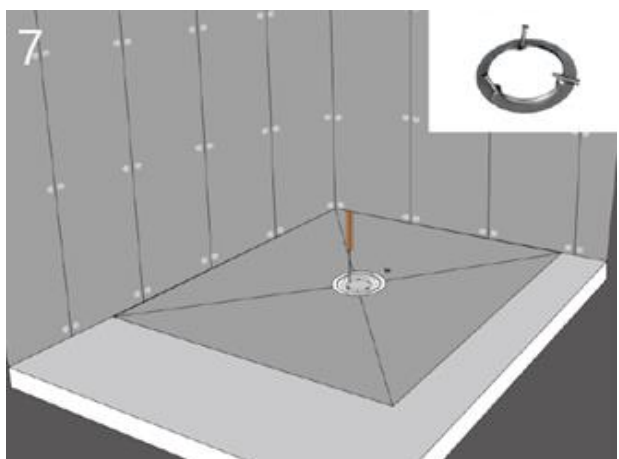
4
Paigaldada suur kummitihend (nr.4) dušialuse külge niipidi, et peenem serv jääks dušialuse plastik servast pealepoole ja jämedam serv allapoole ehk dušialuse ja äravoolutrapi korpuse vahele.



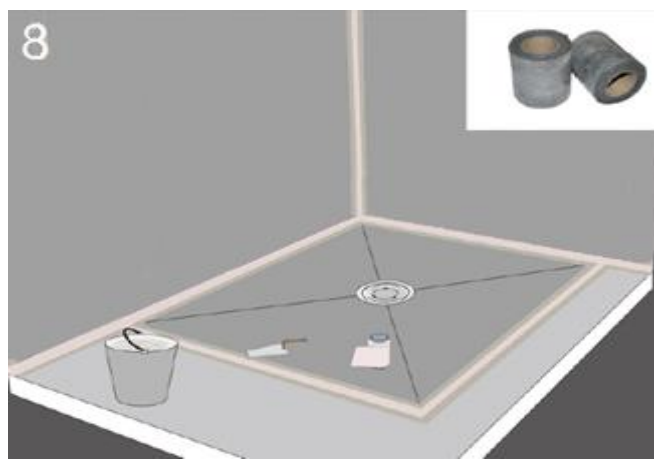
Kui tasandussegu on kuiv ja pind valmis kasutamiseks, eemaldada sinine xps-vahust kate ja rõngas ning paigaldada dušialus pinnale liimimise teel. Kasutades selleks kasutatud tasandusseguga sobivat plaatimissegut või Tycroc Fast FIX akrüülliimi. Segu / liim kanda dušialuse põhjale kasutades selleks 6 mm segukammi.



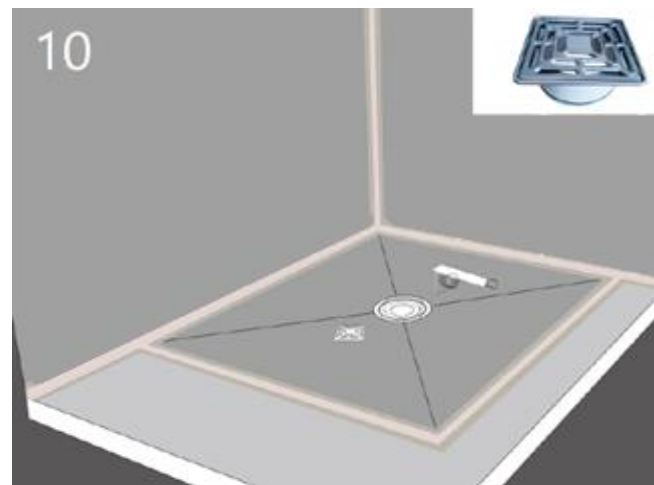
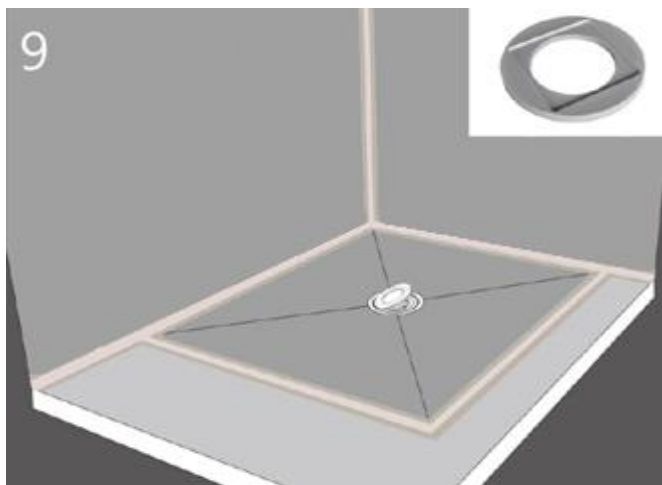
Asetada dušialus aluspinnale nii, et paigaldatud kummitihend sobituks äravoolutrapi korpuse tsentrisse. Suruda ühtlase jõuga plaat paika ning lasta segul / liimil kuivada vastavalt konkreetse toote tootjapoolsetele juhistele.



Kasutades metallist ühendusrõngast (nr.3) ja kinnituskruve (nr.5) ühendada ja fikseerida äravoolutrapp ning dušialus.

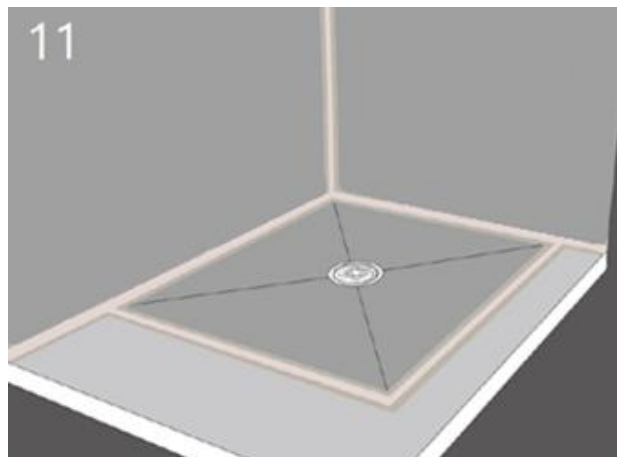


Isoleerida dušialuse kõik üleminekud ja nurgad isolatsioonilindi ja veetõkkemastiksiga.

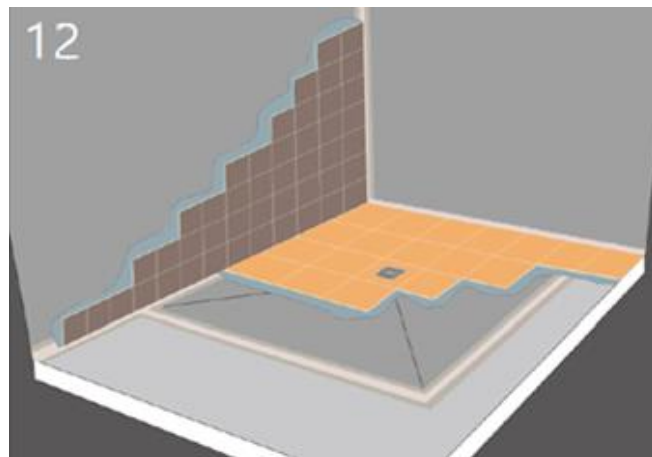


Asetada paika plastikust vaherõngas äravooluresti pesa fikseerimiseks (nr.6) .

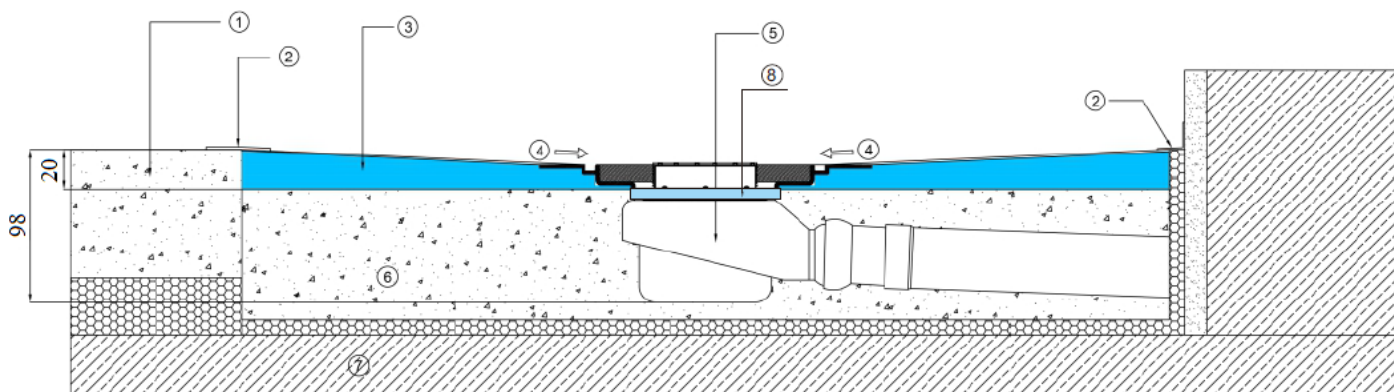
Vastavalt kasutatava põrandaplaadi paksusele reguleerida äravooluresti pesa (nr.7) kõrgus (lõigates plastikust tõsterõngast sae või noaga) . Nihutada kummitihendit (nr.8) vastavalt lõigatud osale.



Fikseerida äravooluresti pesa ehk raam trappi, asetada rest (nr.10) pesa...



... ning pind on valmis plaatimistöödeks (plaatida kuni roostevaba raamini ehk katta ka plastik vaherõngas segu ja plaadiga).



1. BETOONPÕRAND
2. ISOLATSIOONILINT JA VEETÕKKEMASTIKS
3. 20 MM TYCROC DUŠIALUS
4. ÄRAVOOLUKALLE TRAPPI

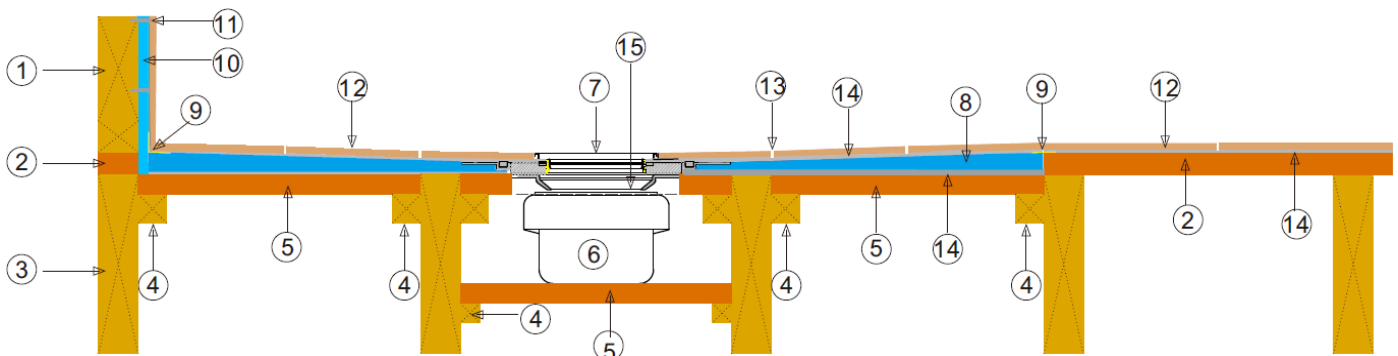
5. ÄRAVOOLUTAPI KORPUS
6. TÄITE- / TASANDUSSEGU SÜVENDIS
7. PÕRANDA / VAHELAE KONSTRUKTSIOON
8. SININE XPS-VAHUST KATE JA SELLE RÕNGAS

Tähelepanu! Ülal kirjeldatud paigaldusjuhend keskendub vaid Tycroc dušialuse ja äravoolutrapi paigaldusele. Pildid taustaseinte või põranda kohta on illustratiivsed. Detailsed juhised seina või põranda ehitamiseks Tycroc toodetega on saadaval eraldi paigaldusjuhenditena.

PAIGALDADES PUITPÕRANDALE

Kui olemasolev puitpõrand on piisavalt jäik ja stabiilne, on võimalik paigaldada Tycroc dušialus otse olemasolevale põrandale jälgides, et dušialuse alla jääva äravoolutrapi alla jääks piisavalt ruumi – muul juhul valmistada eelnevalt jäik puitpõrand.

- Süvendi tegemisel arvestada dušialuse serva paksusega 20 mm ja äravoolutrapi korpuse sügavusega dušialuse all 78 mm ning enda valikuga, kas dušialus saab olema ülejäänud põrandaga tasa või astmega. Dušialuse all olev puitpõrand ei tohi jääda dušialuse (nr.8) ja trapi korpuse (nr.6) vahele – s.t, et äravoolu trapi korpuse tarvis süvenditd tehes tuleb arvestada trapi korpuse laiusmõõtudega 148 mm ühtepidi ning 197 mm teistpidi.
- Vastavalt valitud dušialuse mõõtudele ja äravoolutrapi asukohale paigaldada Ø50mm äravoolutoru. Ühendada äravoolutoru ja äravoolutrapi korpus (nr.2 ja nr.9). Jälgida, et toru saaks paigaldatud piisava langusega.
- Äravoolutrapp monteerida vastavalt ülal toodud juhistele.
- Dušialus kinnitada aluspinnale liimimise / kleepimise teel, kasutades selleks Tycroc Fast FIX akrüllliimi või muud puitpinnale sobivat plaadiliimi.
- Isoleerida dušialuse kõik ülemineked ja nurgad isolatsioonilindi ja veetõkkemastiksiga.
- Asetada plastikust vaherõngas (nr.6) trappi.
- Vastavalt kasutatava põrandaplaadi paksusele reguleerida äravooluresti pesa (nr.7) kõrgus (lõigates plastikust tõsterõngast sae või noaga) . Nihutada kummitihendit (nr.8) vastavalt lõigatud osale.
- Fikseerida äravooluresti pesa trappi, asetada rest (nr.10) pesa ning pind on valmis plaatimistödeks.



KONSTRUKTSIOON

1. Seina karkass
2. ≥18 mm vineer või OSB plaat
3. Põrandalaag (max 300 mm sammuga)
4. Vineeri või OSB plaadi kandur
5. ≥18 mm vineer või OSB plaat

HÜDROISOLATSIOON

9. Isolatsioonilint ja veetõkkemastiks
10. ≥12 mm Tycroc TWP ehitusplaat
11. Tycroc kinnitusseib ja kruvi vastavalt karkassile (kaetud Tycroc Premium Fix liimhermeetikuga)

DUŠIALUS ÄRAVOOLUTRAPIGA

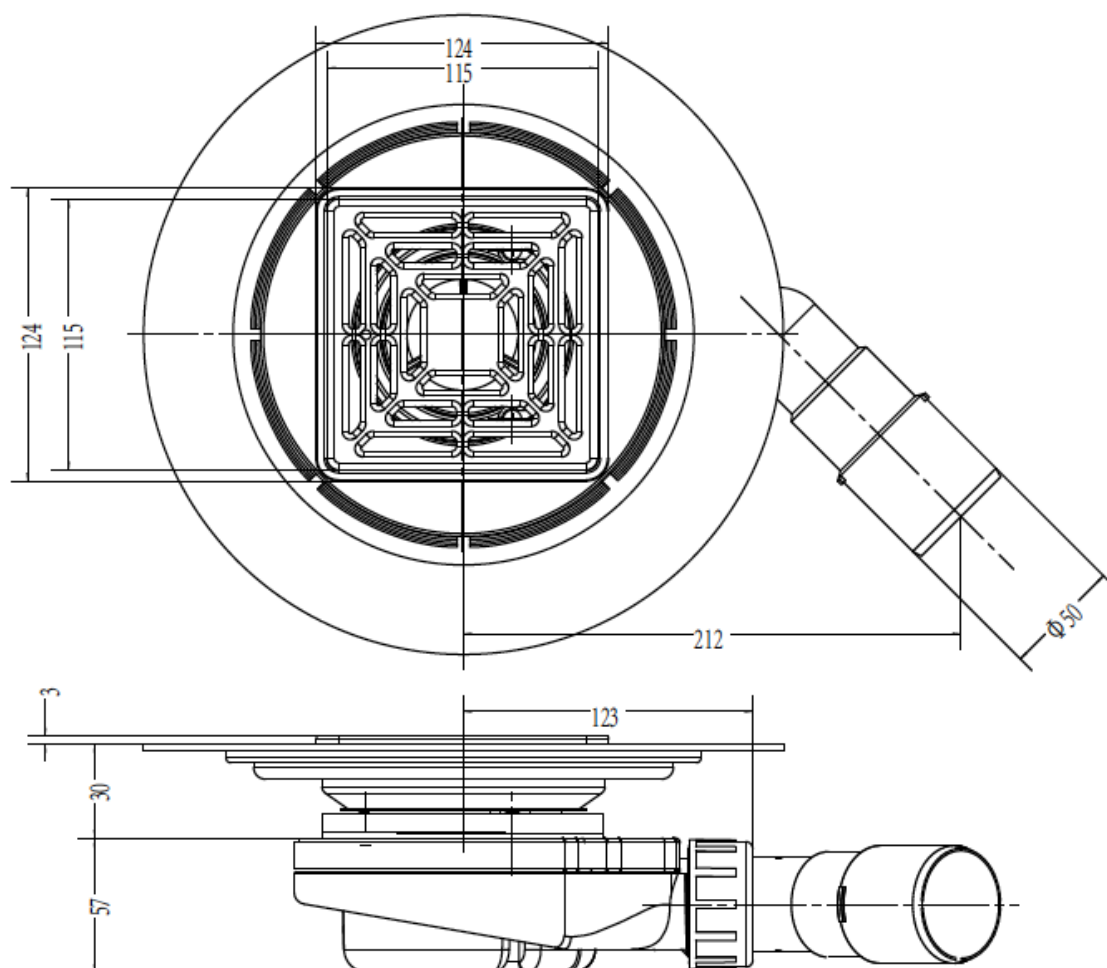
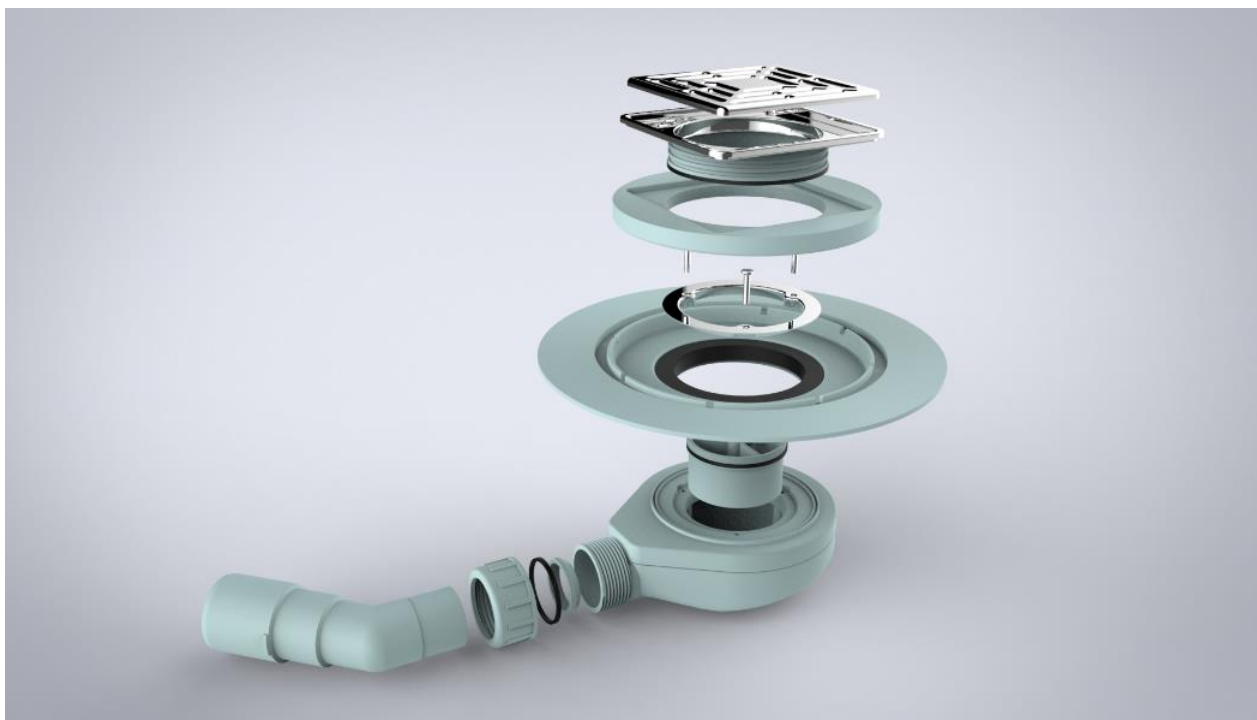
6. Plastikust äravoolutrapi korpus
7. 115x115 mm roostevabast terasest äravoolurest
8. Tycroc dušialus

PLAATIMINE

12. Põrandaplaat
13. Vuugitäide
14. Elastne plaadisegu / puitpinnale sobiv plaadiliim

Tähelepanu! Ülal kirjeldatud paigaldusjuhend keskendub vaid Tycroc dušialuse ja äravoolutrapi paigaldusele. Pildid taustaseinte või põranda kohta on illustratiivsed. Detailsed juhised seina või põranda ehitamiseks Tycroc toodetega on saadaval eraldi paigaldusjuhenditena.

ÄRAVOOLUTRAPI DETAILID





Tycroc plaatidega on testitud järgmiste Ceresit toodete sobivust:

Nakkedispersioonid	Ceresit CN 94 või Ceresit R 766
Tasandussegud	Ceresit CN 75 või Ceresit CN 76
Hüdroisolatsioonid	Ceresit CL 50 või Ceresit 51
Plaatimissegud	Ceresit CM 77 või Ceresit Easy Fix



Tycroc plaatidega on testitud järgmiste Kiilto toodete sobivust::

Nakkedispersioonid	Kiilto Start Primer või Kiilto Gel Primer
Tasandussegud	Kiilto Kestonit Termo või Kiilto Kestonit Fiber
Hüdroisolatsioonid	Kiilto Kerafiber või Kiilto Fibergum või Kiilto Kerapro
Plaatimissegud	Kiilto Superfix SD + Fixbinder või Kiilto Highflex S2 DF + Fixbinder



Tycroc plaatidega on testitud järgmiste Weber toodete sobivust:

Nakkedispersioonid	Weber.Vetonit Floor 4716
Tasandussegud	Weber.Vetonit Floor 4350 dB-plaano või Weber.Vetonit TT
Hüdroisolatsioonid	Weber.Vetonit WP
Plaatimissegud	Weber.Vetonit RF