

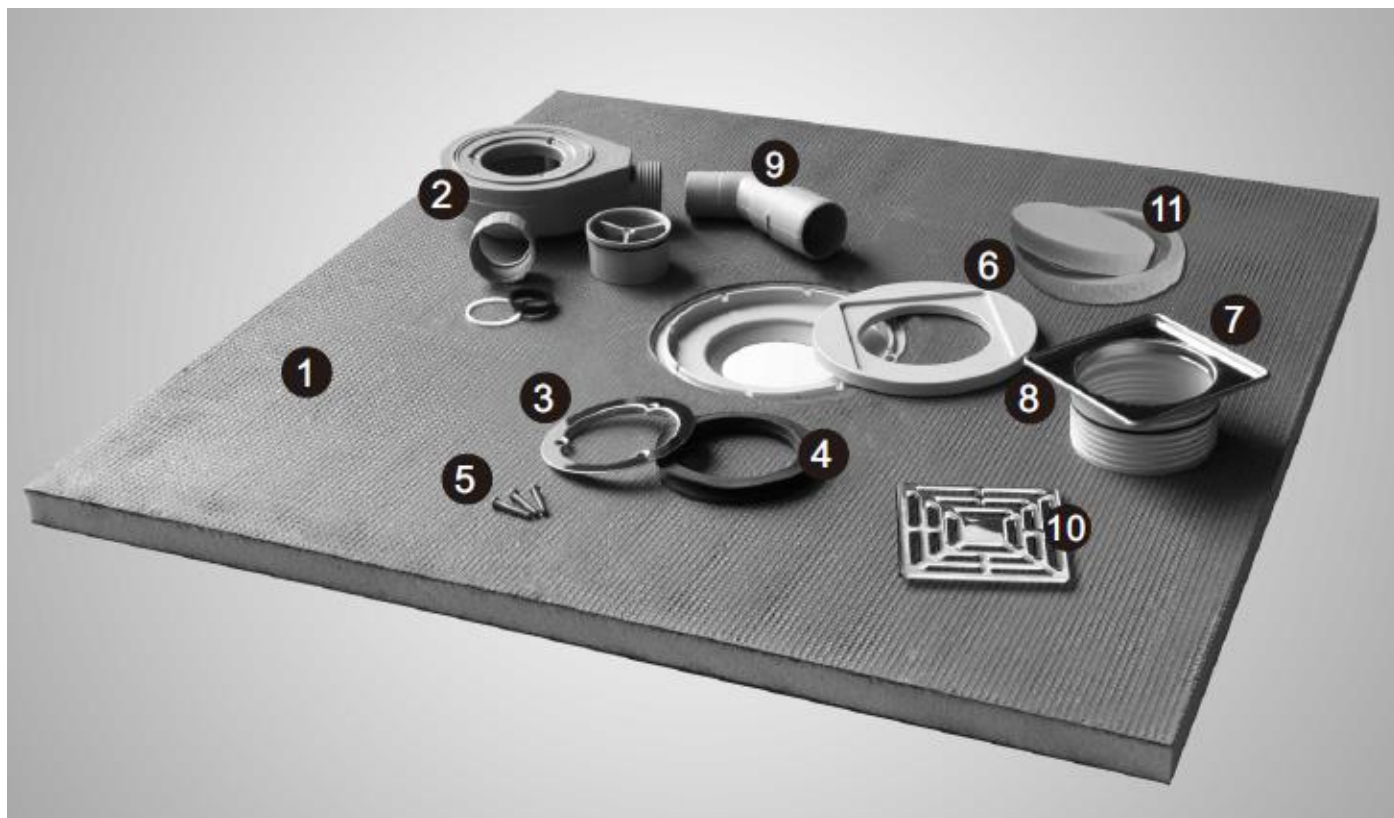
DUŠAS PAMATNE AR NOTECES TRAPU

Tycroc dušas pamatnes parasti ir komplektā ar attiecīgo noteces trapu. Detaļas ir veidotas tā, lai tās varētu izmantot kopā, bez iespējas aizvietot ar citu ražotāju detaļām.

Lai uzstādītu dušas pamatni, pamatvirsmai ir jābūt sausai, stingrai, cietai un stabilai. Tāpat tai ir jābūt attīrītai no netīrumiem, eļļas un citām smērvielām, kā arī tā nedrīkst būt sasalusi.

SISTĒMAS SASTĀVDAĻAS

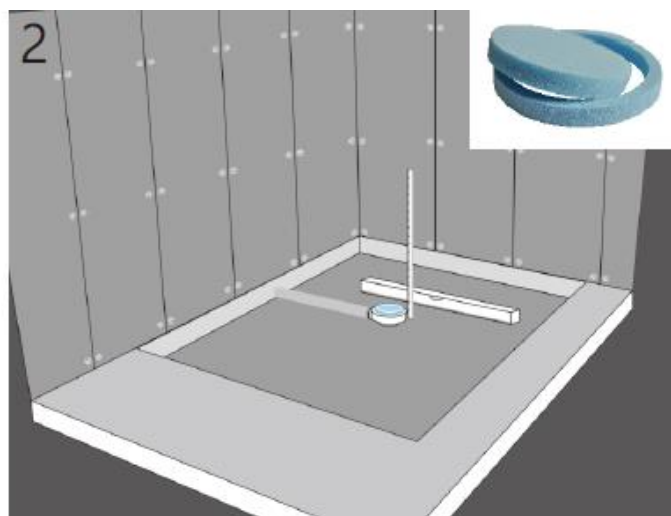
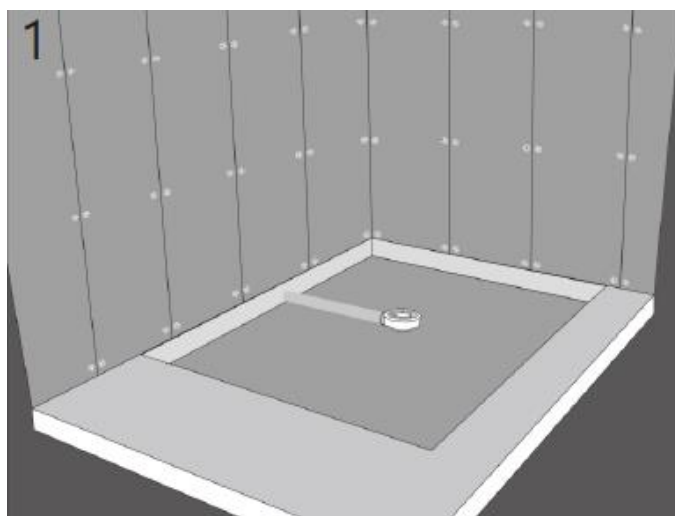
1. dušas pamatne, malas augstums 20 mm
2. plastikas noteces trapa korpuss
3. savienojuma gredzens no nerūsējošā tērauda
4. gumijas blīve
5. stiprinājuma skrūves no nerūsējošā tērauda savienojuma gredzenam (3 gab.)
6. plastikas starplikas gredzens
7. noteces režģa ligzda no nerūsējošā tērauda
8. plastikas pacelšanas gredzens ar gumijas blīvi (regulējams atbilstoši uzstādāmo grīdas flīžu biezumam)
9. plastikas noteces caurule (trapa un Ø50 mm noteces caurules savienošanai)
10. 115x115 mm noteces režģis no nerūsējošā tērauda
11. xps putupolistirola pārklājs



GRIEŠANA UN UZGLABĀŠANA

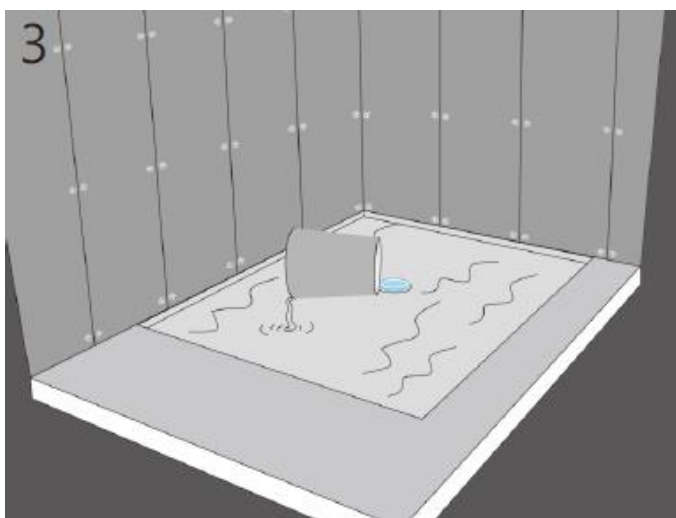
Tycroc dušas pamatne ir viegli griežama ar elektrisko ripzāģi, figūrzāģi, rokas zāģi vai ģipša nazi. Caurumu izurbšanai ir piemēroti akmenim, metālam vai kokam paredzētie urbji. Īpaši noteikumi attiecībā uz uzglabāšanu nepastāv, tomēr ieteicams nenovietot plāksnes uz sānu malām, lai izvairītos no iespējamajiem bojājumiem (nolūzušiem stūriem un tamlīdzīgi.)

UZSTĀDĪŠANA UZ BETONA GRĪDAS

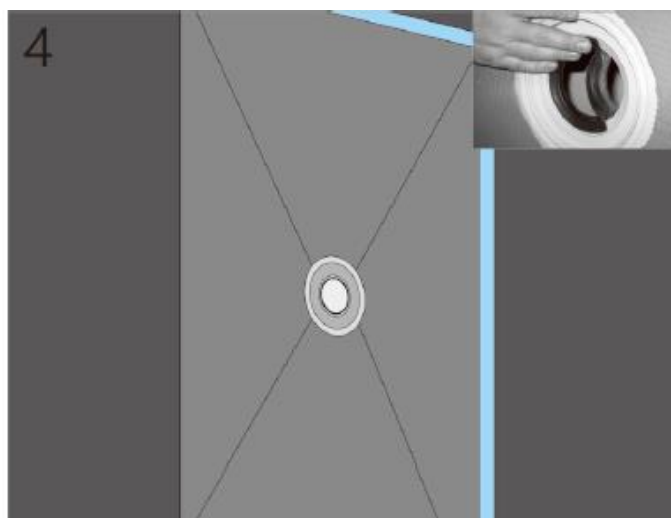


Saskaņā ar izvēlētās dušas pamatnes izmēriem un noteces trapa atrašanās vietu, uzstādiet Ø50 mm ūdens noteces cauruli. Savienojiet noteces cauruli ar noteces trapa korpusu (nr.2 un nr.9).

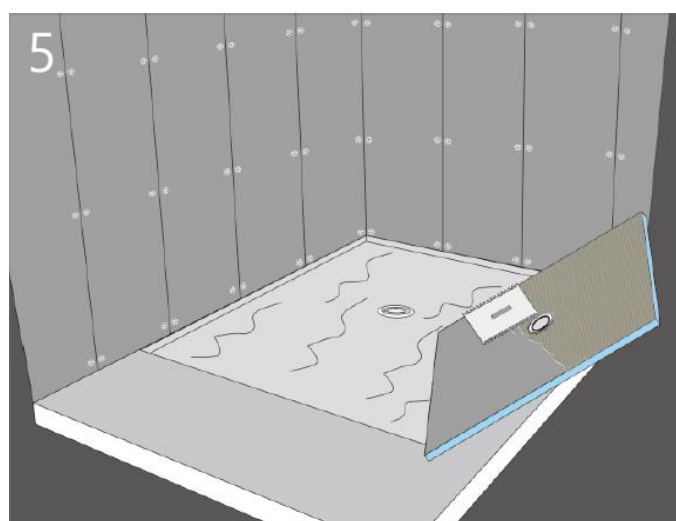
Veidojot padziļinājumu, jāņem vērā dušas pamatnes un noteces trapa kopējo biezumu 100 mm. Jārēķinās arī ar savu izvēli, vai dušas pamatne ar atlikušo grīdu tiek veidota vienā līmenī vai pakāpeniski. Sekojiet, lai caurule tiktu uzstādīta pietiekamā slīpumā. Uzklājiet uz trapa xps putupolistirola pārklāju (nr.11).



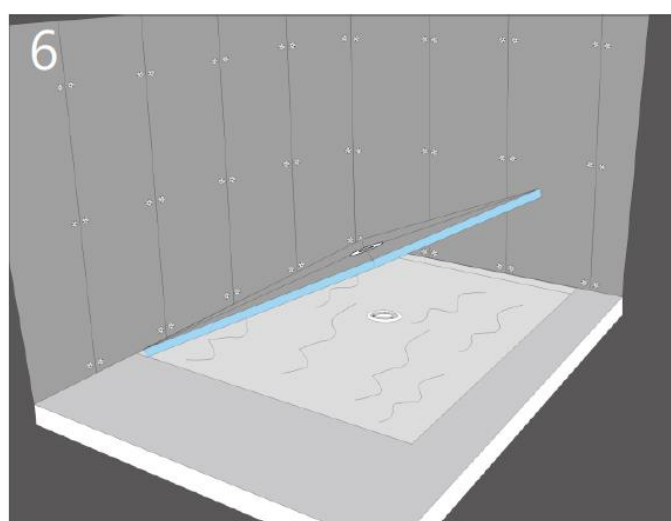
3
Aizpildiet padziļinājumu ar izlīdzinošo masu līdz xps putupolistirola pārklāja malai. Pirms dušas pamatnes ielīmēšanas, izlīdzinātajai virsma ir jābūt līdzenai. Nepieciešamības gadījumā izmantojiet pašizlīdzinošo masu.



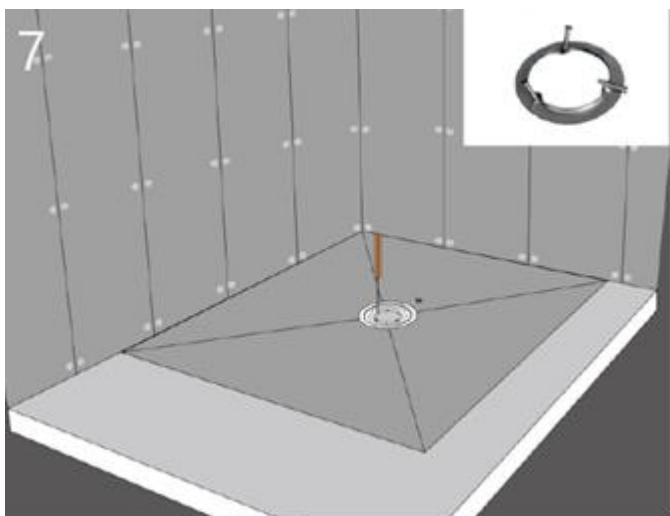
4
Gumijas blīve (nr.4) uz dušas pamatnes sāniem ir jāuzstāda tā, lai no dušas pamatnes plastikas malas plānākā mala būtu vērsta uz augšu un biezākā – uz leju.



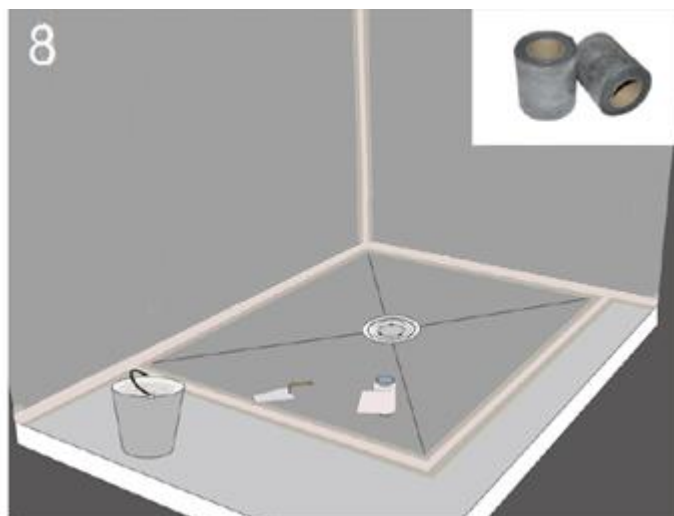
5
Kad izlīdzinošā masa ir nožuvusi un virsma ir gatava izmantošanai, noņemiet xps putupolistirola pārklāju un, veicot līmēšanu, piestipriniet dušas pamatni pie virsmas. Izmantojiet izlīdzinošajai masai piemērotu flizēšanas masu vai Tycroc Premium Fix līmes hermētiķi. Masu/ līmes hermētiķi ieklājiet dušas pamatnes apakšā, izmantojot 6 mm masas ķelli.



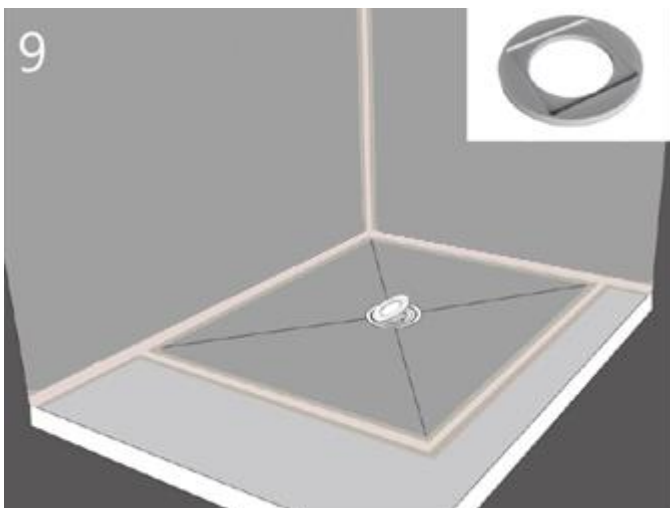
6
Novietojiet dušas pamatni uz pamatvirsmas tā, lai uzstādītā gumijas blīve iegultos noteces trapa korpusa centrā. Ar vienmērīgu spēku iespiediet plāksni savā vietā un ļaujiet masai/ līmes hermētiķim nožūt saskaņā ar attiecīgā produkta ražotāja pievienoto pamācību.



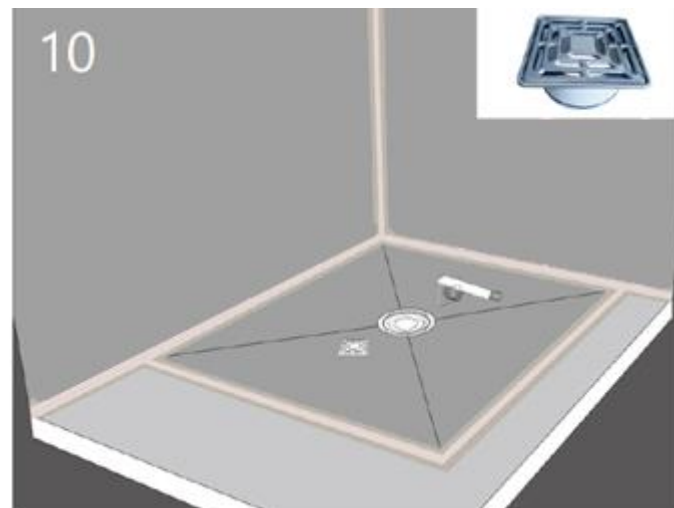
Izmantojot metāla savienojuma gredzenu (nr.3) un stiprinājuma skrūves (nr.5), savienojiet un nostipriniet noteces trapu un dušas pamatni.



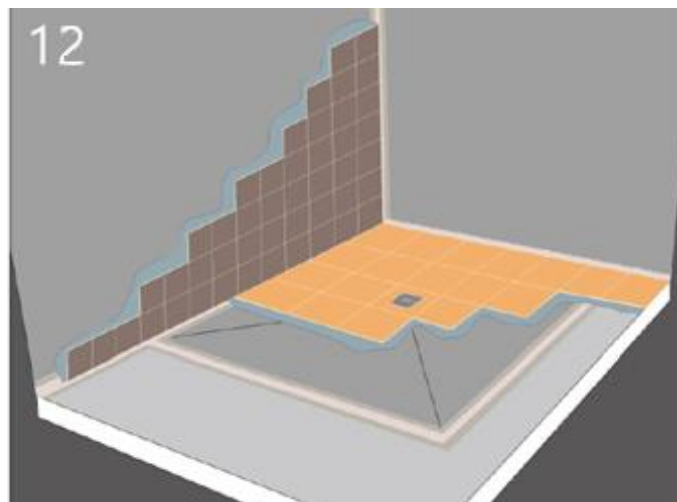
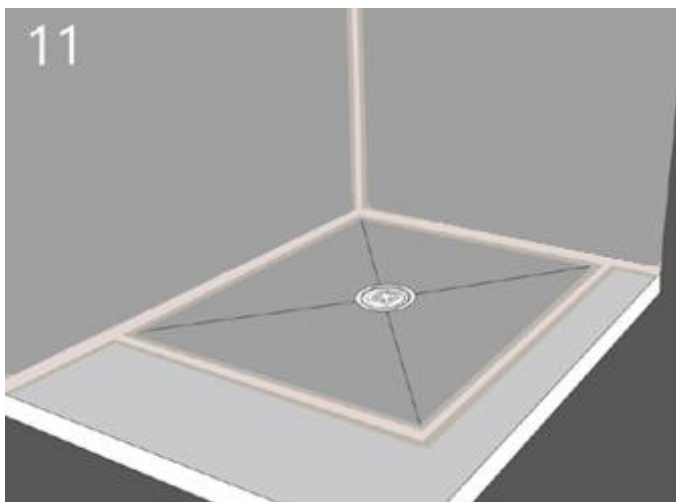
Izolējiet visas dušas pamatnes pārejas vietas un stūrus ar izolācijas lentu un ūdens hidroizolācijas mastiku.



Ievietojiet plastikas starplikas gredzenu (nr.6) trapā.

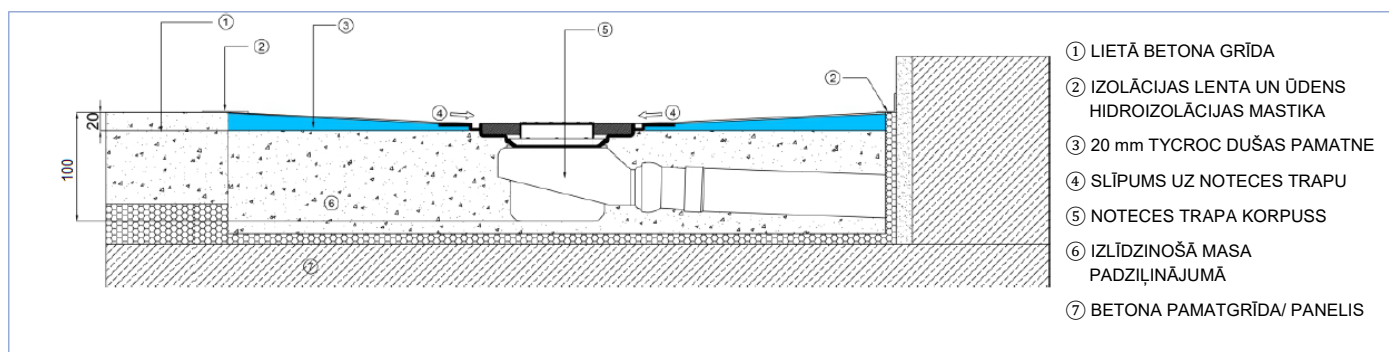


Noteces režģa ligzdas (nr.7) augstumu regulējiet saskaņā ar grīdas flīžu biezumu (veicot iegriezumu plastikas pacelšanas gredzenā ar zāģīti vai nazi). Virziet gumijas blīvi (nr.8) atbilstoši iegrieztajai daļai.



Nostipriniet noteces režģa ligzdu trapā, ievietojiet režģi (nr.10) ligzdā...

... un virsma ir gatava flīzēšanas darbu veikšanai.

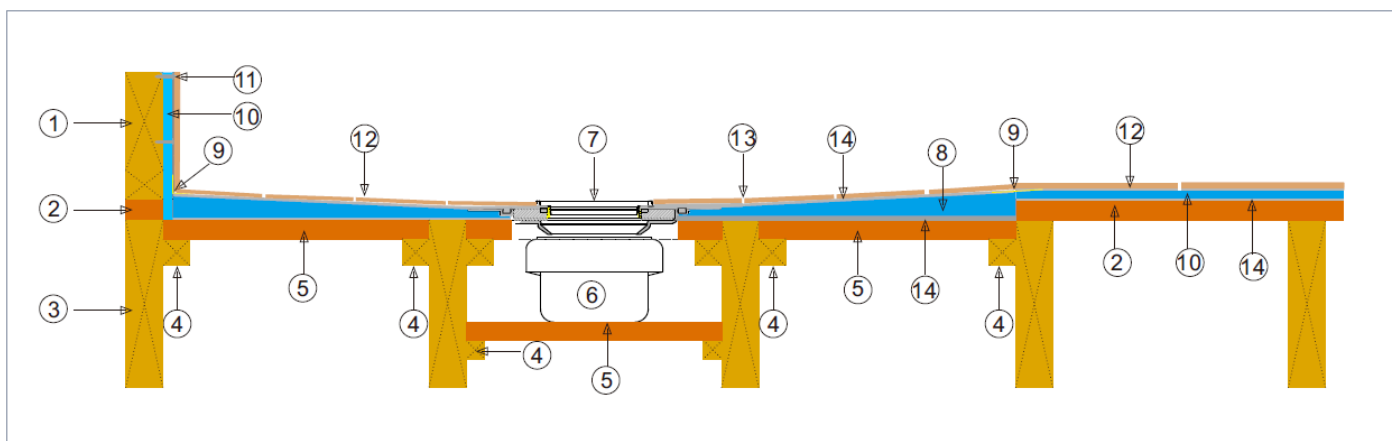


Uzmanību! Augstāk sniegtajā uzstādīšanas pamācībā ir aprakstīta tikai Tycroc dušas pamatnes un noteces trapa uzstādīšana. Grīdu un sienu attēliem ir ilustratīva nozīme. Detalizēta pamācība sienu vai grīdas izbūvei ar Tycroc materiāliem ir pieejami atsevišķā uzstādīšanas pamācībā.

UZSTĀDĪŠANA UZ KOKA GRĪDAS

Ja esošā koka grīda ir pietiekami stingra un stabila, Tycroc dušas pamatni var uzstādīt tieši uz tās. Sekojiet, lai zem dušas pamatnes esošajam noteces trapam būtu pietiekami daudz vietas – pretējā gadījumā sagatavojiet stingru koka grīdu iepriekš.

- Veidojot padziļinājumu, jāņem vērā dušas pamatnes un noteces trapa kopējais biežums 100 mm. Jārēķinās arī ar savu izvēli, vai dušas pamatne ar atlikušo grīdu tiek veidota vienā līmenī vai pakāpeniski.
- Saskaņā ar izvēlētas dušas pamatnes izmēriem un noteces trapa atrašanās vietu, uzstādiet Ø50 mm ūdens noteces cauruli. Savienojiet noteces cauruli ar noteces trapa korpusu (nr.2 un nr.9). Sekojiet, lai caurule tiktu uzstādīta pietiekamā slīpumā.
- Uzstādiet noteces trapa saskaņā ar iepriekš minēto pamācību.
- Pielīmējiet dušas pamatni pie pamatvirsmas līmējot/ lipinot, izmantojot koka virsmai piemērotu flīžu līmi.
- Izolējiet visas dušas pamatnes pārejas vietas un stūrus ar izolācijas lentu un ūdens hidroizolācijas mastiku.
- Ievietojiet plastikas starplikas gredzenu (nr.6) trapā.
- Ņemot vērā izmantojamo grīdas flīžu biežumu, regulējiet noteces režģa ligzdas (nr.7) augstumu (veicot iegriezumu plastikas pacelšanas gredzenā, regulējot augstumu ar zāģīti vai nazi). Virziet gumijas blīvi (nr.8) atbilstoši iegrieztajai daļai.
- Nostipriniet noteces režģa ligzdu trapā, ievietojiet režģi (nr.10) ligzdā un virsma ir gatava flīzēšanas darbu veikšanai.



KONSTRUKCIJA

HIDROIZOLĀCIJA

1. Sienas karkass
2. ≥ 18 mm finieris vai OSB plāksne
3. Grīdas sija (attālums starp sijām 300 mm)
4. Finiera vai OSB plāksnes balsts
5. ≥ 18 mm finieris vai OSB plāksne

9. Izolācijas lentā un ūdens hidroizolācijas mastika
10. ≥ 12 mm Tycroc TWP celtniecības plāksne
11. Tycroc paplāksne un skrūve, atbilstoši karkasam (pārklāta ar Tycroc Premium Fix līmes hermētiķi)

DUŠAS PAMATNE AR NOTECES TRAPU

FLĪZĒŠANA

6. Plastikā noteces trapa korpuss
7. 115x115 mm noteces režģis no nerūsējošā tērauda
8. Tycroc dušas pamatne

12. Grīdas flīzes
13. Plaisu aizpildīšanas tepe
14. Elastīga flīzēšanas masa/ koka virsmai piemērota flīzēšanas līme

Uzmanību! Augstāk sniegtajā uzstādīšanas pamācībā ir aprakstīta tikai Tycroc dušas pamatnes un noteces trapa uzstādīšana. Grīdu un sienu attēliem ir ilustratīva nozīme. Detalizēta pamācība sienu vai grīdas izbūvei ar Tycroc materiāliem ir pieejami atsevišķā uzstādīšanas pamācībā.

DETAĻAS

